



VALLÉE DE L'ORNE  
CENTRE PERMANENT  
D'INITIATIVES POUR  
L'ENVIRONNEMENT

# BILAN 2024 PROJETS 2025



Fermeture de la Maison de la nature et de l'estuaire à Sallenelles en décembre 2024

**CENTRE PERMANENT D'INITIATIVES POUR  
L'ENVIRONNEMENT : QUESTIONNEMENT,  
CONNAISSANCES ET OUTILS POUR ACCOMPAGNER  
LE CHANGEMENT DANS SON TERRITOIRE.**

**cpievdo.fr**

## LE RÉSEAU, L'IDENTITÉ CPIE ET LE LABEL

p4

## LE CPIE VALLÉE DE L'ORNE

p6

## L'ACTION DU CPIE DANS LES TERRITOIRES p9

L'ÉDUCATION  
À  
L'ENVIRONNEMENT  
VERS UN  
DÉVELOPPEMENT  
DURABLE  
p10

p10 Sensibiliser

p15 Initier

p19 Accompagner

ANIMER  
LES  
ÉQUIPEMENTS  
ÉDUCATIFS  
ET DE  
DÉCOUVERTE  
p19

p20 Le Centre de ressources  
en environnement

p21 L'Eco appart'

p22 Le Musée d'initiation  
à la naturep24 La Maison de la nature  
et de l'estuaire

INITIER ET  
EXPÉRIMENTER  
DES DÉMARCHES DE  
DÉVELOPPEMENT  
DURABLE  
p24

p26 Sur le Calvados

p27 Sur l'agglomération  
caennaise

p28 Sur le littoral

p28 En Suisse Normande





## LE MOT DE LA PRÉSIDENTE



Nous revenons dans ce rapport d'activité sur les soubresauts qu'a connu le CPIE au cours de l'année 2024 : fermeture de la Maison de la Nature et de l'Estuaire de Sallenelles, licenciements de 5 collègues, déménagement de l'équipe des animateurs des locaux de Canopé pour intégrer le siège de l'association. Une année difficile pour les salariés et les administrateurs qui ont dû assumer les conséquences de décisions subies.

Mais le CPIE a connu d'autres difficultés et en connaîtra peut-être d'autres à l'avenir. Il est important d'être résilient, de regarder devant et de se projeter dans un futur plus positif.

Car 2024 a également été une année porteuse de renouveau avec le recrutement du directeur, Bertrand Onfray, le rassemblement de l'équipe dans les mêmes locaux, le travail sur le projet associatif qui se poursuit, (il débute en 2025...) les réflexions sur la mobilisation bénévole, la réorganisation du service comptable avec l'appui de notre cabinet comptable et de notre commissaire aux comptes que je remercie, la mise en place d'outils collaboratifs dans les équipes qui permettra de mieux partager les outils de travail et de fluidifier l'organisation du travail, la mise en place de nouveaux outils de suivi administratifs et financiers pour mieux piloter l'activité du CPIE et poser les alertes en amont si il y a besoin, le renforcement des collaborations existantes et les nouveaux dossiers : l'inventaire herpétologique en Suisse Normande, les animations de la maison de l'énergie du SDEC, le soutien de la DREAL, de la Ville de Caen bien sûr et du département 14 qui continuera à nous soutenir en tant que membre fondateur et pour les actions littoral. Preuve que notre choix d'une communication et d'une posture positives, proche de la neutralité engagée que défendent les CPIE dans leurs territoires axée sur nos compétences et nos valeurs portent leurs fruits.

Dans ce le contexte compliqué de 2024, le résultat financier de -40 000 euros n'est ni surprenant, ni catastrophique : il représente 2,6 % du budget total du CPIE. Un résultat limité qui trouve des explications dans plusieurs facteurs : les arrêts maladie plus nombreux dus à la situation de fragilisation de l'association et aux licenciements engendrant une production moindre, - l'arrêt d'un des marchés du Syvedac (compostage), le temps nécessaire pour les déménagements de la MNE et de Canope.

Ce résultat est limité grâce à l'implication des salariés et des administrateurs que je remercie pour leur travail et leur soutien dans un contexte chaotique, incertain et douloureux.

Nous avons d'autant plus limité ce déficit qu'on a « économisé » financièrement sur le poste de direction (plus de 100 000 euros), ce qui est venu compenser la hausse de la convention collective d'un montant quasiment identique.

Ce résultat nous oblige à réagir et à anticiper. Ce que nous avons commencé à faire comme je l'ai exposé précédemment en initiant la réflexion commune sur le projet associatif et en mettant en place une autre organisation administrative et informatique. Ces évolutions rapides de notre organisation sont nécessaires pour adapter notre outil aux conditions actuelles d'exercice et pouvoir continuer à détenir notre avenir entre nos mains.

Un autre point de perspective à l'horizon : les élections municipales qui vont nous permettre de communiquer sur le projet du CPIE auprès des candidats dans les territoires d'intervention du CPIE. La place de Caen la mer sera également à interroger dans ce contexte.

C'est donc un modèle économique à consolider qui nous attend avec encore des fragilités et une onde de choc qui va se faire sentir encore quelques temps, mais nous ne sommes pas sans pistes de solutions et sans volonté d'innovation et de création dans un climat de travail serein et pacifié.



**Stéphanie DEROBERT**  
Présidente du Conseil d'Administration  
du CPIE Vallée de l'Orne

**RAPPORT  
D'ACTIVITÉ**

**INITIATIVES POUR L'ENVIRONNEMENT**

*Agissons ensemble !*

**2024  
2025**

Les CPIE se positionnent comme artisans du changement environnemental. Ils mènent des actions d'éducation à l'environnement et d'accompagnement des territoires vers un développement durable par des actions, chaque fois que cela sera possible, de renforcement du pouvoir d'agir des citoyens.

Les CPIE peuvent se caractériser comme :

**TISSEURS**  
de relations

ayant une **capacité à piloter des projets** dans lesquels contribuent plusieurs partenaires.

**FAISEURS**  
d'actions

avec des équipes salariées aux **compétences scientifiques et techniques** reconnues et aux modalités d'**intervention** diversifiées (accompagnement d'acteurs, appui/conseil, pédagogie, formation, information, gestion de l'espace, animation de la concertation...).

**ANCRÉS**  
territorialement

avec une **connaissance fine du territoire** sur lequel est implanté l'association et en liens forts avec les acteurs locaux.

80

### UN LABEL NATIONAL

Il existe **80 CPIE en France**, réunis au sein de l'Union Nationale des CPIE, forte de 45 ans d'expérience au service des territoires et reconnue d'utilité publique.



## MODES D'AGIR *variables selon les territoires*

Reposant sur les valeurs fondamentales de l'éducation populaire, les CPIE sont reconnus pour la qualité de leurs animations et leur expertise dans la conduite de projets. Innovation, pédagogie, médiation, participation des populations, implication, et respect de la connaissance scientifique sont les valeurs principales qui régissent leurs modes d'agir.

Ainsi, ils accompagnent les acteurs des territoires dans l'élaboration et la mise en œuvre de solutions :

- En apportant leur **connaissance des territoires**, leur expérience de la **mise en relation** et de la **co-construction** ;
- En facilitant les **alliances** entre les différentes catégories d'acteurs ;
- En prenant appui sur les envies, les besoins, savoirs et savoir-faire des acteurs et habitants ;
- En travaillant avec les **citoyens** et les acteurs pour mobiliser et renforcer le **POUVOIR D'AGIR**.

### AMÉLIORATION CONTINUE (labellisation)

Le label CPIE, attribué pour dix ans et renouvelable, est le gage de la qualité et de l'engagement des CPIE.

Tous les trois ans, une évaluation est menée sur les objectifs et les actions réalisées en lien avec les enjeux de chaque CPIE.



Congrès 2023 de l'Union nationale des CPIE à Paris



4

## CPIE NORMANDS

CPIE Vallée de l'Orne  
CPIE Collines normandes  
CPIE Terres de l'Eure, Pays d'Ouche  
CPIE du Cotentin



## UNE UNION RÉGIONALE

Soucieux de proposer des **projets communs et cohérents répondants aux enjeux régionaux**, les CPIE de la région se sont organisés en **URCPIE de Normandie** qui compte trois autres CPIE :

- **CPIE Terres de l'Eure, Pays d'Ouche**
- **CPIE du Cotentin**
- **CPIE Collines normandes**
- L'URCPIE peut compter sur ses partenaires : **ESTRAN-Cité de la Mer**, basé à Dieppe (76), et **CARDERE** en Seine-Maritime, pour mettre en œuvre certaines actions littorales.

Les CPIE sont des associations ancrées localement sur un territoire de proximité. Afin de pouvoir répondre à des problématiques plus larges géographiquement, partager les connaissances et démultiplier l'impact, l'URCPIE met en synergie l'action des CPIE sur des projets d'envergure régionale :

> **Observatoire batracho-herpétologique normand (OBHEN)** – pilotage CPIE du Cotentin :

- Sonneur à ventre jaune – copilotage CPIE du Cotentin et URCPIE
- Sentinelles du Climat – pilotage CPIE du Cotentin
- PRA amphibiens et reptiles en péril – copilotage CPIE du Cotentin et CPIE Terres de l'Eure Pays d'Ouche

> **Changement climatique :**

- Debout les Vaches la mer monte (conférence théâtralisée et exposition) – pilotage CPIE Vallée de l'Orne

> **Entreprises et biodiversité** – pilotage URCPIE

> **Littoral** – pilotage URCPIE

- Promotion de la pêche à pied de loisir durable – pilotage CPIE Vallée de l'Orne
- Rivage propre > Plages vivantes – pilotage CPIE Vallée de l'Orne
- Sentinelles de la mer et Alien Normandie – pilotage URCPIE
- Posters littoraux – pilotage CPIE du Cotentin
- Ecogestes – pilotage URCPIE

> **Jardins** – pilotage CPIE Terres de l'Eure Pays d'Ouche

> **Bocage** – pilotage CPIE Collines Normandes

> **Santé environnement** – pilotage URCPIE

> **Politique de la ville** – dossier concernant exclusivement le CPIE Vallée de l'Orne



L'URCPIE est aussi un lieu de rencontre et d'échanges entre les équipes (comité des directeurs, rencontres annuelles du réseau...) permettant de **structurer et d'articuler l'action portée localement dans le cadre de projets à l'échelle de la Normandie.**

C'est aussi un espace de représentation auprès des partenaires régionaux.



Rencontre 2025 de l'URCPIE

## ORIENTATIONS

Le CPIE poursuit deux grandes missions qui s'alimentent et se renforcent, au service d'un même but : participer au développement durable des territoires.

**SENSIBILISER** les jeunes, les habitants et les visiteurs à l'écocitoyenneté, à l'environnement et à la connaissance des milieux.

**INITIER, EXPÉRIMENTER ET ACCOMPAGNER** des démarches de développement local durable contribuant à la connaissance et à la valorisation des patrimoines naturels et culturels locaux.

## CONSEIL D'ADMINISTRATION

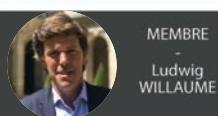
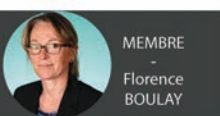
Le Conseil d'Administration  
du CPIE Vallée de l'Orne en 2025 :



### COLLEGE MEMBRES FONDATEURS

#### CONSEIL DÉPARTEMENTAL DU CALVADOS

#### VILLE DE CAEN



### COLLEGE PERSONNES PHYSIQUES



#### GONm

#### Société d'horticulture Caen/Calvados



### COLLEGE PERSONNES MORALES



## L'ÉQUIPE

En 2023, la décision a été prise de ne pas renouveler immédiatement le recrutement pour le poste de directeur après le départ de **Xavier Blaizot**.

Le choix du Conseil d'Administration a été de se donner le temps de redéfinir les besoins et la fiche de poste avant de relancer une campagne de recrutement ; et d'assurer dans l'intervalle du mieux possible la direction avec des bénévoles.

Cet épisode s'est terminé en octobre 2024 avec l'arrivée de **Bertrand Onfray** au poste de directeur.

En parallèle, l'année 2024 a vu **le Conseil Départemental faire le choix de fermer pour travaux la Maison de la Nature et de l'Estuaire**, entraînant de facto la **suppression des postes directement liés à cet équipement**. Cela a aussi conduit à une **réorganisation administrative** afin de limiter les charges de l'établissement rendue d'autant plus nécessaire par les contractions de perspectives, en particulier l'arrêt du financement des animations dans l'estuaire de l'Orne. Cela s'est traduit par la **suppression du poste de responsable administrative et financière et des ressources humaines** et la redistribution des tâches administratives et financières entre plusieurs postes.





**Bertrand ONFRAY**  
directeur



**Clara NOIR**  
assistante de gestion



**Sarah HAGLON**  
comptable



**Axel VIGET**  
responsable de pôle



**Sophie MALINGE**  
assistante pédagogique



**Marine FOURREAU**  
chargée d'opérations



**Jane THÉVENARD**  
chargée d'actions éducatives



**Céline HUQUELEUX**  
chargée d'actions éducatives



**Matthias BRÉHARD**  
animateur



**Alexandre LE LIÈVRE**  
animateur



**Vincent SAINT-JAMES**  
chargé d'actions éducatives



**Sandrine CORRE**  
chargée d'actions éducatives



**Alexandra CARAYON**  
chargée d'actions éducatives



**Zoé PESNEL**  
assistante chargée d'actions éducatives



**Anaïs PROVOST-GOVRIK**  
responsable de pôle



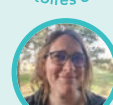
**Philippe HEUZÉ**  
agent d'accueil



**Léo COMPAN**  
animateur



**Gladys EUDE**  
chargée d'opérations



**Armelle PIERROUX**  
responsable de pôle



**Jean-Yves JÉGOUREL**  
coordinateur pédagogique littoral



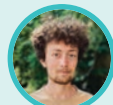
**Bertrand MORVILLIERS**  
chargé de valorisation Patrimoines



**Anaïs JARDIN**  
chargée de missions biodiversité



**Louise HALOUZE**  
chargée d'actions éducatives



**Léo LEBAUDY**  
chargé d'études

# 24

# SALARIÉS

répartis dans les différents équipements : siège, Musée d'initiation à la nature, et Centre d'Activités Nautiques de Ouistreham (CANO).



- Le plan social lié à la fermeture de la Maison de la Nature et de l'Estuaire et à la réorganisation administrative a conduit au **licenciement en décembre 2024 de Elodie Pailleux, Hélène Bandzwolek, Delphine Declais, Thierry Cordier et Stéphanie Geslin.**
- Tous ces mouvements ont énormément perturbé l'équipe entraînant une **hausse des arrêts maladie** et des questionnements sur le sens du travail et le projet associatif. Ces sujets seront le fil rouge de l'année 2025.
- Des départs ont conduit à des **mouvements de personnels** : **Déborah Collet** a été remplacée par **Louise Halouze** et **Florian Nicolas** par **Matthias Bréhard**.
- Volontaires en service civique** : Manon Bernede, Maéva Bisson, Anaëlle Denolle et Paolo Gagnon.
- Stagiaires 2024** : Corentin Piot, Anatole Jouault, Théodore Mouchel, Jules Loyan, Anaël Chancel-Esteban, Louis Ramakers, Gabriel Taillandier, François Chandavoine, Thibaud Lepeltier, Fanny Noirault, Chloé Bouchoucha et Manon Gobbé.

## VIE DE L'ASSOCIATION

Le CPIE est une association dont les actions se réalisent majoritairement autour de la Vallée de l'Orne, grâce au soutien de collectivités et à l'**investissement de citoyens** conscients et engagés dans leur territoire. Comme pour toute association, la force d'action du CPIE n'est possible que grâce à la gouvernance des membres du Conseil d'Administration et à l'investissement des adhérents et des bénévoles dans les projets et le devenir de la structure. L'**engagement** est une valeur indispensable afin de faire perdurer notre action en faveur de l'environnement.

**ADHÉRENTS, BÉNÉVOLES, PARTENAIRES, ŒUVRENT POUR UNE SENSIBILISATION DES PUBLICS SUR LE TERRAIN DEPUIS PLUS DE 40 ANS.**

## BÉNÉVOLAT

Le bénévolat est valorisé en 2024 à hauteur de 45.399 € pour **257 jours** de travail.

Au programme : chantiers Plages vivantes, comptages et sensibilisation Pêche à pied, inventaires sur le terrain, jardinage au Musée d'initiation à la nature les vendredis après-midi, appui sur des stands et lors des SAMEDIS au jardin, accompagnement sur des inventaires herpéto, ou aide à la création d'outils de sensibilisation.

Une page spécifique du site internet recense les besoins en bénévolat et permet de prendre contact directement avec la personne référente :

[cpievdo.fr/benevolat](http://cpievdo.fr/benevolat)



## LES 40 ANS DU CPIE !

Nous avons fêté en avril 2024 les **40 ans de l'association l'Aulne Vert**, labellisée CPIE Vallée de l'Orne en 1987.

A cette occasion, adhérents, bénévoles, partenaires, membres fondateurs, salariés et anciens salariés, étaient invités à un temps convivial dans le jardin du Musée d'initiation à la nature qui fêtait ses 50 ans.



vidéo !

## PLACE AUX ASSOS

Le CPIE était présent dans le centre-ville de Caen pour l'édition 2024 de **Place aux assos**. Ce RDV marque la rentrée associative et permet de faire connaître l'association et les possibilités de bénévolat.



## ECOVOLONTERRES - UNIS-CITÉ

L'association Unis-cité a mis en place en 2023 un programme pour 16 services civiques engagés sur des missions biodiversité et énergie. Les éco-volontaires ont été formés aux outils du CPIE pour renforcer l'équipe du CPIE lors d'événements, participer à des chantiers et à des temps de travail internes.

## MERCI FLORENCE

Florence Viley, bénévole littoral très impliquée notamment au sein du réseau «pêche à pied côtes du Calvados» et dans d'autres associations (GMN, GONm), est décédée le 30 juin 2024. Des salariés du CPIE étaient présents aux obsèques. Nous n'oublierons pas sa présence et son énergie dans nos actions de terrain.



## BEAUREGARD

Le CPIE a animé un stand sur la biodiversité locale lors du festival Beauregard 2024. Ce temps de rencontre permet de toucher de nouveaux publics, notamment les jeunes, de faire connaître l'activité du CPIE et de ses équipements, et les possibilités de bénévolat.







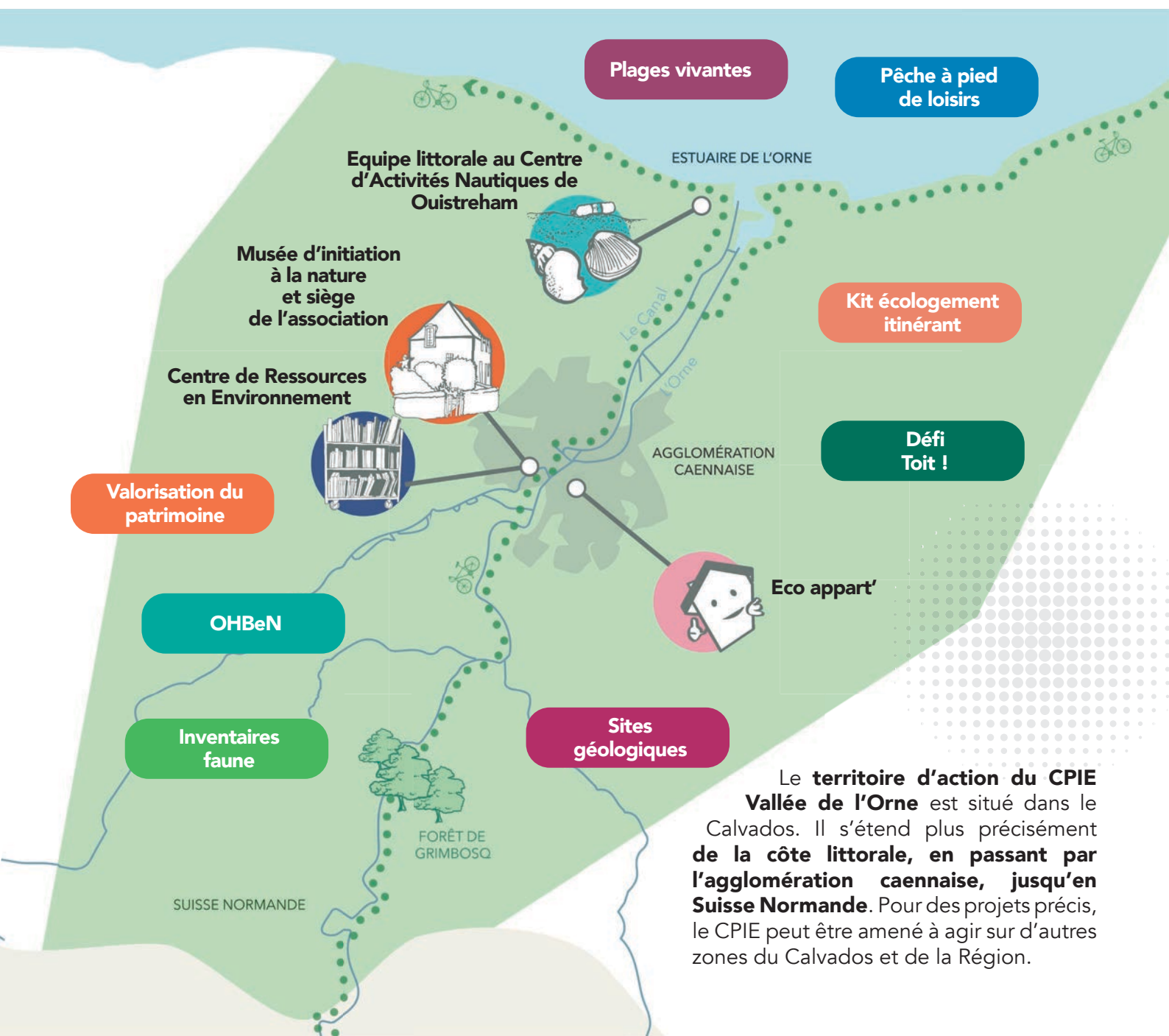
Les actions du CPIE s'organisent en deux axes qui s'alimentent et s'enrichissent mutuellement pour donner sens à son action :

## EEDD

Éducation à l'Environnement vers un Développement Durable

## ACCOMPAGNEMENT DES TERRITOIRES

### LE TERRITOIRE DE LA VALLÉE DE L'ORNE



Le territoire d'action du CPIE Vallée de l'Orne est situé dans le Calvados. Il s'étend plus précisément de la côte littorale, en passant par l'agglomération caennaise, jusqu'en Suisse Normande. Pour des projets précis, le CPIE peut être amené à agir sur d'autres zones du Calvados et de la Région.

## 1.1. SENSIBILISER LES JEUNES, LES HABITANTS ET LES VISITEURS À L'ÉCOCITOYENNETÉ, À L'ENVIRONNEMENT ET À LA CONNAISSANCE DES MILIEUX

La sensibilisation des habitants et des visiteurs emprunte diverses stratégies selon les territoires, leurs enjeux et les acteurs en place. Dans tous les cas, il s'agit de **RENDRE SENSIBLE** : donner à voir et apprécier ; et de **DONNER DU SENS** : comprendre l'environnement dans lequel nous vivons.

### ● ENVIRONNEMENT DOMESTIQUE

Des animations pour découvrir et comprendre notre environnement domestique :

- En visitant les **équipements de traitement** (Unité de Valorisation Énergétique/SYVEDAC, Station d'épuration/Véolia, Usine d'eau potable/Eau du Bassin caennais).
- Lors d'**animations thématiques** (gaspillage alimentaire, compostage, tri sélectif, énergie, santé environnementale...) avec le SYVEDAC, la CdC Cœur de Nacre, le SDEC...
- En accompagnant, via des **actions de sensibilisation et des formations**, les habitants et restaurateurs au compostage collectif en pied d'immeubles, en apport volontaire ou dans la restauration collective.

### ANIMATIONS : 1 374 GROUPES POUR 29 430 PERSONNES

#### Origine des groupes :

- 447 groupes caennais
- 779 du Calvados (hors Caen)
- 148 hors Calvados



#### Nature des groupes :

- 733 groupes scolaires
- 74 péri et extrascolaires
- 370 grand public
- 81 actions de formation
- 79 autres (associations, entreprises, collectivités...)



## WATTY À L'ÉCOLE



### 408 INTERVENTIONS

Labellisé par le Ministère de l'Écologie, du Développement durable et de l'Énergie, Watty à l'école a permis de sensibiliser 3 202 enfants et enseignants d'écoles maternelles et élémentaires aux **économies d'énergie et d'eau** et de les rendre acteurs de la maîtrise de l'énergie dans leur établissement et à leur domicile. Ateliers de sensibilisation, activités artistiques, plan d'actions concrètes sont au programme.

La convention signée avec ECOCO2 pour 2023/2024 regroupe 6 intercommunalités : **Caen la mer** (20 écoles, 43 classes), **Bayeux Intercom** (2 écoles, 6 classes), **Cœur Côte Fleurie** (4 écoles, 9 classes), **Cœur de Nacre** (4 écoles, 9 classes), **Isigny-Omaha** (10 écoles, 35 classes) et **Pré-Bocage Intercom** (7 écoles, 34 classes).

## SYVEDAC

### Gaspillage Alimentaire, compostage, exposition «Comme à la maison», Unité de Valorisation Énergétique + DE 150 ANIMATIONS

Le CPIE a répondu en groupement avec VIRIDIS, la COOP 5 % et Mots et Sens au marché 2024-2027 du SYVEDAC. Le groupement a été sélectionné et est titulaire du **marché d'animations pédagogiques sur la prévention, le tri et la valorisation des déchets sur le territoire du Syvedac**. C'est aussi en 2024 que, sur la partie prévention et gestion de proximité des déchets, le CPIE est devenu titulaire du marché sur l'animation du réseau des référents de site de compostage partagé. Le CPIE assure :

- La conception et réalisation des **outils pédagogiques** nécessaires aux animations et à leur promotion.
- L'encadrement des **animations** sur le gaspillage alimentaire, le compostage, la prévention du tri et la gestion des déchets via l'exposition « Comme à la maison » et la visite de l'UVE, l'éco-consommation et le jardinage zéro déchet pour le grand public.
- La **formation** des publics : enseignants, encadrants, résidents (composteurs de pieds d'immeubles) et personnel de restauration.
- L'animation d'un **réseau de référents de sites** de compostage en pied d'immeubles.
- L'**évaluation de la satisfaction** des enseignants ou encadrants pour permettre de cibler au mieux leurs attentes et améliorer l'organisation des animations.





## ● ÊTRE ACTEUR DE SA SANTÉ

La santé environnementale est transversale à l'ensemble des thématiques de l'EDD : alimentation, jardinage, qualité de l'air, produits d'hygiène, déchets et consommation responsable... C'est un enjeu majeur pour le CPIE qui propose des parcours santé : 3 séances de sensibilisation et ateliers pratiques avec le même public permettent de donner les clés pour agir en faveur d'un environnement plus sain. On note un réel engouement de tous les publics sur ce type d'animations qui mêlent les arguments santé, environnement, budget, et le « faire soi-même ». Une vraie dynamique de la part des participants a été constatée et permet d'asseoir un réel changement de comportement dans leurs pratiques.

Le CPIE propose des temps de formation sur le thème de la santé environnementale, et en particulier sur le thème de la qualité de l'air intérieur. Les professionnels touchés travaillent dans le secteur social, de l'insertion par le logement, et des structures de la petite enfance. Des animations sont aussi réalisées auprès des scolaires sur la qualité de l'air.

Par ailleurs, le CPIE travaille à la diffusion d'une newsletter à destination des futurs parents. Elle a pour objectif de les sensibiliser aux polluants domestiques durant les 1 000 premiers jours de l'enfant.

Les actions santé environnement sont financées par l'ARS et la Région Normandie.



## ÉNERGIE - SDEC

## STATION ÉPURATION

## GÉNÉRATION DEMAIN



## ANIMATIONS ESCAPE GAME

En 2024, le CPIE est intervenu **76 fois** au SDEC pour **animer le nouvel espace "Escape Game : Section Anti-Gaspillage Énergétique"**. Les groupes découvrent l'utilisation des sources d'énergie à différentes époques et peuvent en fin de partie faire des choix pour réduire leur impact sur la planète. Cela représente 38 jours répartis entre 2 animateurs. Sur cette période, **1 136 personnes** ont été sensibilisées.

La visite de la station d'épuration (STEP) s'est poursuivie en 2024. **19 groupes, soit 446 personnes sensibilisées** ont découvert la **gestion des eaux usées** sur la presqu'île de Caen.



Ce dispositif pédagogique initié par la Région est proposé aux structures d'éducation et de formation pour **accompagner les jeunes à devenir acteurs de leur établissement et de leur territoire**. Des échanges et des ateliers sont animés afin de favoriser la mise en place d'actions concrètes dans les établissements. **En 2024, le CPIE a accompagné les lycées Sainte Marie (Caen), Malherbe (Caen), ainsi que la Mission Locale (Caen) et la MFR de Blangy le Château.**



## ÉCOLOGEMENT 800 VISITEURS

Le Kit Eco Logement n'a pas été installé dans le Calvados en 2024 mais il a été **mis à l'honneur pour la fête des légumes à Ségrie Fontaine du 14 au 17 septembre**.

Le CPIE Vallée de l'Orne a formé le CPIE Collines Normandes à l'animation de l'outil.

Cette année, cette manifestation en lien avec la nature a rassemblé **800 visiteurs**.

En 2024 le CPIE a continué de présenter l'outil et de le proposer aux partenaires.



## FAIRE DÉCOUVRIR NOTRE ENVIRONNEMENT

Le territoire du Calvados est riche de patrimoines à découvrir et à comprendre. Le CPIE s'emploie à proposer de nombreuses sorties et animations pour enfants (scolaires ou extra-scolaires) ou pour le grand public. Forêt, ruisseau, littoral, prairie, bocage... Tous nos milieux naturels, qu'ils soient communs ou d'exception, sont concernés.

### LA FORÊT DE GRIMBOSQ 72 animations

Le CPIE effectue des animations en forêt de Grimposq. Ce milieu naturel à proximité de Caen est un lieu privilégié pour les groupes scolaires.

### CAF : SORTIES DÉCOUVERTE ET ATELIERS

Le CPIE a proposé de nombreuses activités familiales en extérieur (sorties nature ou activités jardinage), elles favorisent les échanges avec le public et permettent une reconnexion avec la nature.



### ESPACES NATURELS SENSIBLES 26 animations 336 participants

Le CPIE réalise des animations à destination du grand public sur 13 sites naturels du Département comme au Bois du Caprice, Marais de l'Orne et de la Noé ou aux Landes et Tourbières de Jurques ... Dans le cadre des « Escapades Nature », pour chaque site, deux animations (tout public et jeune public) ont été proposées pour découvrir leurs richesses faunistiques et floristiques. Le nombre moyen par animation est de 13 participants.

**Si vous ne connaissez pas encore ces sites magnifiques, informez-vous vite sur ces « Escapades Nature » !**

### CLUB NATURE 17 enfants

Le CPIE propose, pour la 4<sup>ème</sup> année au Musée d'initiation à la nature, un Club nature afin de sensibiliser les **enfants de 7 à 12 ans** et leur donner les clés pour qu'ils deviennent acteurs de leur environnement. En 2024, le Club nature comptait 17 enfants qui viennent une fois par mois de septembre à juin. Le club est affilié au club CPN (Connaître et Protéger la Nature). Les animations abordent la biodiversité locale mais aussi la vie quotidienne.

### ÉCOLE DE LA FORÊT

Suite à une sollicitation de l'école de Saint-Laurent-de-Condé pour 50 animations dans le cadre du financement « Notre École, faisons-la ensemble », une série d'interventions sur le terrain a eu lieu à chacune des 5 périodes scolaires pour toutes les classes (petite section au CM2). Ce suivi permet une progression sur l'année, constatée lors de la dernière séance. Ce type d'accompagnement d'un projet d'établissement permet de **renforcer le lien des publics scolaires avec leur environnement proche**, et donne tout son sens au rôle d'un animateur.

### CAEN SENTIER NATURE

#### « TERRE ET MER »

Réalisation d'un parcours sur le patrimoine historique et naturel de la ville de Caen : rédaction de textes et recherche iconographique pour le sentier nature intitulé « sentier terre et mer ». Composé d'une quinzaine de panneaux dispersés dans le centre-ville, ce parcours a été inauguré le 23 novembre 2024.



## SORTIES VÉLO VILLE DE CAEN

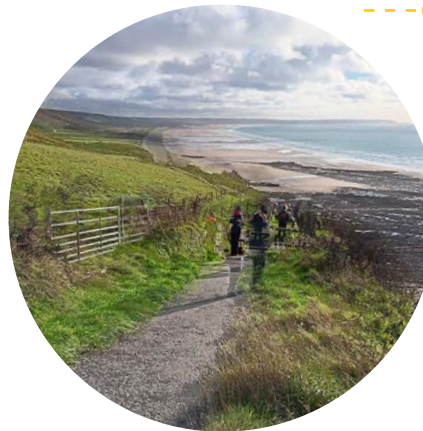
Organisées tous les ans avec le service **Mobilités de l'agglomération Caen-la-Mer**, 5 sorties ont été organisées par le service développement durable de la Ville de Caen (Mylène Hinard). Ces sorties sont réalisées le dimanche matin pour bénéficier d'une faible circulation et offrent une **déambulation animée sur un itinéraire** dans l'agglomération.



## ITINÉRAIRE VÉLO MERVILLE SALLENELLES RANVILLE

A l'occasion du 80<sup>ème</sup> anniversaire du Débarquement, un **itinéraire familial à vélo** relié à la voie verte Ouistreham-Caen a été développé. La thématique autour des **traces de la Seconde Guerre mondiale** permet d'apprécier la dimension humaine des conflits.

Les livrets vélo « Le mystère de l'estuaire » ont été mis en vente à partir de septembre 2024 dans les 3 points de départ à savoir au Pegasus Mémorial, à la Batterie de Merville et à la Maison de la nature, ainsi que dans les 2 Offices de Tourisme du territoire de l'estuaire de l'Orne.



## ACCOMPAGNEMENT DU TERRITOIRE DE LA HAGUE (50)

**Projet de Géoparc** : dans le but d'obtenir le label GéoParc, le CPIE a été sollicité afin de caractériser **quatre itinéraires de randonnée sur la géologie**.

Ce travail en sous-traitance auprès du cabinet paysagiste « Vert Lattitude » se fait en collaboration avec l'Université de Caen et le cabinet de scénographie Muséscène.

L'action du CPIE Vallée de l'Orne a consisté à mettre en place les thématiques, caractériser les sentiers et animer la collaboration avec les habitants.



## FRISE GÉOLOGIQUE POUR LE MANOIR DU TOURP

**Travail de médiation scientifique sur la géologie complexe de la Hague**, en sous-traitance auprès de l'entreprise « PIC Bois », et en collaboration avec l'Université de Caen et le cabinet de scénographie Muséscène.

## DÉCOUVERTE DES SOLS ET DE LA GÉOLOGIE

Le CPIE Vallée de l'Orne est présent sur le site géologique « Les Roches du Val d'Orne » de May-sur-Orne, dans le cadre du programme estival des sorties sur les Espaces Naturels Sensibles. Suite à la sollicitation du Département du Calvados, **une série de panneaux sur l'intérêt géologique du site a été initié en 2024** et est toujours en cours.

## PORTER À CONNAISSANCE LES EFFETS DES CHANGEMENTS CLIMATIQUES

Le CPIE, au travers de l'Union Régionale, joue un rôle dans l'adaptation des résultats des scientifiques du GIEC normand par le développement d'outils de médiation à destination du grand public : expositions, spectacles, animations, sciences participatives...

### ● "DEBOUT LES VACHES LA MER MONTE" : UN ENSEMBLE D'OUTILS POUR UNE MÉDIATION ORIGINALE SUR LES CHANGEMENTS CLIMATIQUES NORMANDS

L'ensemble des propositions portant le nom de "Debout les vaches la mer monte" est un projet porté par le CPIE Vallée de l'Orne et par l'Union Régionale des CPIE normands.

**Exposition, brochure, spectacle, conférence : ces outils sont pertinents pour les publics visés et mettent en récit les scénarios imaginés par le GIEC normand dans des paysages emblématiques de Normandie.** Les thèmes abordés permettent une réflexion prospective et un questionnement sur l'avenir du climat des territoires normands.

Le CPIE Vallée de l'Orne n'étant pas un acteur professionnel du monde du spectacle, la gestion et l'organisation restent difficiles compte tenu de la multiplicité des acteurs. C'est un formidable vecteur d'image et de sens pour les CPIE normands, et c'est pourquoi une réflexion plus intégrée d'un nouveau fonctionnement logistique doit être envisagée.



### L'EXPOSITION + LA BROCHURE

La nouvelle version de l'exposition, permet de montrer des **exemples humoristiques d'évolution possible du territoire élargi à la Normandie littorale et continentale.**

Une **brochure pédagogique** complète cette exposition et propose informations, illustrations et quiz.



### LE SPECTACLE LA CONFÉRENCE

La **conférence est présentée en solo par Bertrand Morvilliers** et reprend les thématiques abordées dans le spectacle sous la forme de questions et d'explications. L'idée est de proposer un format réduit permettant dans un second temps d'**ouvrir un débat avec la salle.**

### LA NOUVELLE VERSION DU SPECTACLE

Une **nouvelle version du spectacle a été écrite avec la compagnie Bonne chance !**

Sur un format **humoristique et pédagogique**, le spectacle est adapté au **grand public**, mais également à un **public scolaire lycéen.**

La mise en scène a été allégée pour être plus accessible et le propos plus interactif et participatif afin d'interpeller les publics.

Nombre de représentations en 2024 : 8



## 1.2. INITIER ET ACCOMPAGNER DES DÉMARCHES DE DÉVELOPPEMENT DURABLE

Les formes que peut prendre l'accompagnement du CPIE sont multiples. Cet accompagnement peut concerner tout type de structure : associations, structures éducatives, collectivités et groupements, mais aussi l'accompagnement d'initiatives citoyennes...

### ● DÉFI TOIT !

Avec le soutien de l'ADEME, le CPIE a poursuivi l'animation du Défi Toit. Cette démarche vise à démontrer qu'il est possible de contribuer positivement à la transition écologique grâce à une action concrète, mesurable et conviviale. L'enjeu reste de **mobiliser des foyers « non militants » sur une approche globale de nos comportements** intégrant les thématiques suivantes :

- SE LOGER
- SE DÉPLACER
- SE NOURRIR
- CONSOMMER

Cette **approche multi-thématique** distingue le Défi Toit des dispositifs existants centrés sur une seule entrée (déchets, alimentation...).



En 2024, **deux nouveaux territoires normands ont été accompagnés : la Communauté d'Agglomération du Mont Saint-Michel Normandie** (avec l'association AVRIL) et l'**Intercom de la Vire au Noireau**. De nouveaux foyers ont ainsi été mobilisés sur ces territoires.

Le CPIE continue d'assurer un rôle central dans le développement de la démarche. En lien avec l'ADEME Nationale, une **formation spécifique à l'animation du défi** a été créée et un réseau régional de porteurs (collectivités, associations) a été structuré afin de partager les outils, les expériences et favoriser la montée en compétence.

Le CPIE a également été invité à **participer au Grand Défi Ecologique organisé par l'ADEME** en avril 2024, l'occasion de présenter la démarche, les résultats observés sur les territoires et les dynamiques mises en œuvre après le défi.

Enfin, des réflexions sont en cours pour massifier la démarche à l'**échelle nationale**, tout en explorant son adaptation à d'autres publics (bailleurs sociaux, acteurs du médico-social) en complément de l'accompagnement toujours proposé aux collectivités normandes.



### ● JARDIN PÉDAGOGIQUE ET VÉGÉTALISATION

Le CPIE a poursuivi l'accompagnement du collège Lechanteur dans la création d'un jardin pédagogique en carrés. Ce jardin est destiné à être ouvert aux élèves sur le temps du midi sur la base du volontariat. Les élèves ont bénéficié de 4 ateliers qui leur ont permis de créer le jardin et de planter différentes variétés de fleurs, d'aromatiques et de légumes. Ces ateliers avaient également un objectif de sensibilisation au jardinage écologique.

Le collège de Merville-Franceville a également été accompagné pour la végétalisation de la cour. 4 chantiers de plantations ont été organisés après avoir construit avec les élèves un plan global de renaturation de certaines zones de la cour.

Collège  
Lechanteur



Collège de  
Merville-  
Franceville



## ● LE COMPOSTAGE DE PROXIMITÉ en pied d'immeuble, quartier et restauration collective

Dans le cadre d'un marché avec le SYVEDAC, le CPIE accompagne les démarches volontaires des citoyens et des professionnels sur la **prévention et la gestion de proximité des déchets organiques**.

À travers ces sites de compostage, les utilisateurs recyclent eux-mêmes les déchets organiques en les transformant en ressource pour un retour au sol *in situ*. **Ce cycle vertueux de la matière organique permet de nous réapproprier nos modes de vies en alimentant ainsi la biodiversité au plus près de nous.**

En 2024, 8 sites en pied d'immeuble et 2 sites en restauration collective ont initié leur accompagnement d'un an.



## ● RÉSEAU DE RÉFÉRENTS : LES PIONNIERS DU COMPOSTAGE

Depuis 2021, le CPIE a mis en place avec le SYVEDAC, un **réseau de référents de sites de compostage collectifs**. Ces rendez-vous réguliers, au rythme des saisons, cherchent à mettre en lien les référents afin de **trouver collectivement des solutions** aux problématiques rencontrées dans leur rôle, et à leur **donner les outils** afin de mettre en place un jardin convivial dans leur copropriété.

Une vingtaine de référents sont présents à chaque rencontre et les retours sont très positifs. Le groupe a choisi de s'appeler « Les pionniers du compostage collectif ». Quatre rencontres ont eu lieu en 2024.

## ● CRÉATION DU RESEAU COMPOST CITOYEN NORMANDIE

Depuis 2020, le CPIE participe activement à la **création de l'antenne régionale du RCC**. Le Réseau Compost Citoyen (RCC) Normandie a été créé en septembre 2024. Le Conseil d'Administration constitué de 12 membres se réunit une fois par mois. Devenir membre du Réseau, c'est pouvoir échanger avec les autres membres, être informé des actualités (newsletter), participer aux espaces d'échanges présentiels (séminaires, rencontres techniques, assemblées générales) et distanciels (webinaires, forums, groupes de travail)... En bref, participer au développement de la gestion de proximité des biodéchets !



## ● FORMATION : RÉFÉRENT DE SITE

En 2024, le CPIE a réalisé trois formations « référent de site », formation PG-Prox (prévention et gestion de proximité des biodéchets), afin d'accompagner le territoire et ses acteurs sur ce changement de comportement.

Le dispositif de formation est né du travail de membres pionniers du Réseau Compost Citoyen (RCC) entre 2009 et 2014, en partenariat avec l'ADEME, pour construire un **référentiel de formations adaptées aux besoins du terrain en vue de la généralisation du tri à la source** au 1<sup>er</sup> janvier 2024. En 2024, 21 stagiaires ont bénéficié de cette formation.

## ● TOUS AU COMPOST

L'événementiel un **SAMEDI au jardin** qui s'est déroulé le 23 mars 2024 a eu comme thème « La fête du printemps » afin de célébrer le réveil de la nature. Lors de cet après-midi dans le jardin du Musée d'initiation à la nature, les publics locaux sont invités à partager un moment convivial et familial.

Un partenariat avec les associations locales **Territoires Pionniers** et **Vent d'Ouest** a été mis en place pour l'occasion. Il était proposé un atelier semis avec présentation de la grainothèque du musée, une balade à la découverte du compostage de proximité sur des sites de quartier, des jeux et informations sur la biodiversité locale...



## ● E3D

### ACCOMPAGNEMENT DES ÉTABLISSEMENTS EN DÉMARCHE DE DÉVELOPPEMENT DURABLE

Le CPIE est **membre du réseau d'accompagnement des E3D** et **membre du comité de coordination de la formation des membres**. Le CPIE a participé à la **création de capsules vidéos**, mises en ligne sur le site de l'Académie de Normandie. Ces capsules sont à destination des enseignants.

En 2024, le CPIE a terminé l'accompagnement de la MJC Intercommunale Colleville-Hermanville et du Collège Fernand Lechanteur à Caen et commencé les accompagnements des deux collèges de Douvres-la-Délivrande (Maîtrise Notre Dame et Clément Marot) et du lycée Victor Hugo à Caen.

Ensemble,  
notre engagement est durable



Coordination des Comités  
de Développement Durable



lien vers  
les capsules !

## ● ANIMER LE RÉSEAU DES AIRES ÉDUCATIVES EN NORMANDIE

Une aire éducative est un **petit territoire naturel géré de manière participative par les élèves d'une école ou d'un collège**, encadrés par leurs enseignants et une structure de l'éducation à l'environnement. C'est un projet porté par l'Office Français de la Biodiversité.

Le CPIE Vallée de l'Orne a été retenu par le Graine Normandie et l'OFB afin d'assurer l'animation régionale des aires éducatives normandes. En lien avec l'OFB, Jane Thévenard assure cette mission via 6 axes : promouvoir et valoriser le dispositif ; conseiller et accompagner ; animer la communauté des aires éducatives ; former ; observer et évaluer ; gouvernance & coordination.

Le CPIE accompagne 3 projets d'aires éducatives sur son territoire en tant que structure accompagnatrice : l'aire marine éducative (AME) de l'école Courseulles-sur-mer, l'aire terrestre éducative (ATE) du collège Merville-Franceville et l'ATE du collège Senghor à Ifs.



## ● RELAI CLASSES D'EAU

Les enseignants qui souhaitent organiser une classe d'eau peuvent contacter le CPIE afin de bénéficier de son appui. Reconnu comme **structure relai de l'Agence de l'Eau Seine Normandie**, il assure ainsi la gestion administrative, financière et pédagogique auprès des établissements sélectionnés.

**25 classes ont bénéficié de l'appui du CPIE pour l'année 2023/2024. 9 classes seront accompagnées sur l'année scolaire 2023/2024, ainsi que 5 Maisons Familiales et Rurales (MFR).**



## ● GROUPE DE TRAVAIL PETITE ENFANCE

Le CPIE Vallée de l'Orne a créé un groupe de travail sur la **petite enfance dans la nature** pour répondre au besoin de notre territoire.

Une **malle pédagogique "Malle mini-pousse"** a été créée à destination des professionnels de la petite enfance (crèche, assistante maternelle, relai petite enfance).

Une **journée de formation** est proposée aux établissements souhaitant emprunter la malle.

**Plusieurs animations** à destination du grand public ont été proposées au Musée d'initiation à la nature pour cette tranche d'âge.





## MOBY

Conventionné avec **EcoCO<sub>2</sub>**, le CPIE sollicité par la Région Normandie, accompagne, depuis 2022, 2 lycées caennais (Victor Hugo et Jean Rostand) sur la mise œuvre de leur PDES.

L'année 2023-2024 a permis d'accompagner les établissements sur la base des diagnostics, de travailler sur les préconisations et de continuer les temps de sensibilisation auprès des élèves.

Le projet s'est achevé en juin 2024.



## PROJET "MON COLLÈGE À VÉLO"

Le **Département du Calvados** et **EcoCO<sub>2</sub>** ont sollicité le CPIE Vallée de l'Orne pour l'**accompagnement de deux collèves** (Pierre et Marie Curie à Potigny et Bois d'Orceau à Tilly sur Seules) sur le projet "Mon collège à Vélo".

L'année 2024 a permis de lancer la dynamique avec l'**animation des deux premiers COPIL** ainsi que les **événements de lancement** auprès de l'ensemble des élèves.



## CANOPÉ

En partenariat avec Canopé, le CPIE a animé son **webinaire "Le jardin pédagogique durable" à destination des enseignants** souhaitant acquérir des connaissances sur la gestion du jardin selon les principes du jardinage écologique.

## ÉCOLES CAENNAISES DES MOBILITÉS ACTIVES (ECMA)

En 2024, le CPIE a travaillé avec la Direction de la transition écologique et énergétique à la création du projet **ECMA**. Ce projet va proposer un cycle complet d'animations à 5 écoles caennaises sur les différents axes de la mobilité.

Le CPIE animera plus particulièrement le cycle des CE2 sur les différents types de mobilités, la lecture de carte et la sécurité. Le cycle des CM2 se fera en partenariat avec la **RATP Dev** (sur les transports en commun).

**Ce projet va se dérouler sur 6 ans.** L'année 2024 a permis de sélectionner les cinq écoles (Vieira Da Silva, Cinq Continents, Maladrerie, Henri Brunet, Puits Picard) sur la base d'un **appel à candidature** et de présenter le programme aux écoles afin que les animations commencent dès janvier 2025.



## CITÉ ÉDUCATIVE

Le CPIE accompagne des **centres de loisirs de la ville de Caen** dans le cadre du projet « Cité éducative ».

Ce programme prévoit un cycle d'animations entre deux périodes de vacances scolaires, à raison d'un mercredi après-midi chaque semaine pour un groupe d'enfants volontaires.

Les ateliers abordent de **multiples sujets du développement durable** : l'eau, le jardin, les déchets, la biodiversité...

Ce partenariat permet un suivi des enfants et une **continuité** entre les différentes thématiques abordées.



## 1.3. APPORTER UN APPUI AUX PROJETS PÉDAGOGIQUES ET S'IMPLIQUER DANS LA FORMATION PROFESSIONNELLE

### ● FORMATION

Le CPIE intervient dans différentes formations :

#### BPJEPS

##### BREVET PROFESSIONNEL

Le CPIE s'est fortement investi dans la conception de ce **Brevet Professionnel de la Jeunesse, de l'Éducation Populaire et du Sport spécialisé dans l'Éducation à l'Environnement vers le Développement Durable** dont il est l'un des principaux intervenants.



**Le CPIE a en charge l'animation des semaines thématiques sur le jardin, la forêt, le littoral, l'énergie et les transports, les démarches participatives, l'écocitoyenneté.** En 2024 une animation découverte en ville a eu lieu sur le thème et sur les techniques d'animation avec un terrain d'application autour de l'itinéraire Caen Orne Odon.

#### PROJET

##### FORMATION DES PROFESSIONNELS ET DES PORTEURS DE PROJETS

Eco délégués, santé-environnement et produits d'entretien (Aire Environnement), « les tout-petits dans la nature » à destination des Relais d'Assistance Maternelle, le gaspillage alimentaire, les questions du développement durable et de la dynamique de groupe...

#### MASTER

##### UNIVERSITÉ

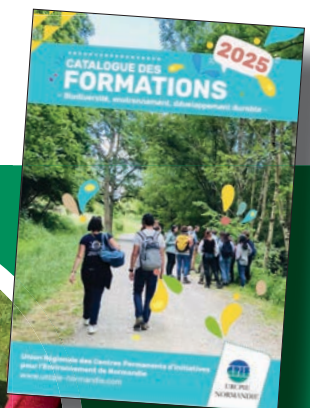
Le CPIE intervient depuis plusieurs années dans le **Master 1&2 GREEN (Gouvernance des Risques et de l'Environnement)** sur les thématiques : changement climatique, adaptation urbaine, péri-urbanité, circuits courts... Cette intervention se traduit par trois journées d'intervention au cours de l'automne. L'objectif est de développer une pédagogie hors-salle au contact avec les intervenants de terrain. Dans cette approche, on favorise la déambulation en vélo ou à pied. Pour la deuxième année le CPIE est intervenu auprès des élèves du **Master 1 Information médiation scientifique et technique (IMST)** afin de présenter le paysage de l'EEDD normand, les principes du changement de comportement et les sciences participatives portées et relayées par les CPIE.

Les étudiants du **Master 2 Développement durable : stratégies de concertation et de communication (DDSC) et du Master 2 Expert en Projets Européens au service du développement local (EPE)** ont été accueillis au Musée d'initiation à la nature pour une présentation de l'exposition sur la haie, sur la genèse de cet outil et sur les dossiers européens montés par le CPIE.

#### BUT

Le CPIE intervient également dans le cadre de l'**OBHeN** auprès des étudiants en **BUT Environnement (bachelors universitaires de technologie - ex-DUT)**. A cette occasion les étudiants ont pu découvrir les amphibiens par un temps en salle et une sortie sur le terrain à Grimbosq

**Les actions de formation du CPIE s'intègrent dans une stratégie plus globale portée par l'URCPIE Normandie : [www.urcpi-normandie.com/formation](http://www.urcpi-normandie.com/formation)**



## ● ACCUEIL DE STAGIAIRES

Afin de s'impliquer dans la formation des acteurs du territoire, le CPIE Vallée de l'Orne accueille tout au long de l'année des stagiaires issus de différents cursus : Master EcoCaen, Master Histoire et Métiers du Patrimoine, Master Green, école de graphisme Brassart, stagiaires de troisième et de seconde...

Le CPIE accompagne les projets des étudiants en leur montrant la réalité du terrain d'une association et en leur faisant participer à des projets concrets.





## 2.1. LE CENTRE DE RESSOURCES EN ENVIRONNEMENT

Afin d'augmenter l'impact de l'EEDD sur les acteurs et les territoires, le CPIE développe la formation des acteurs et la mise à disposition d'outils pédagogiques via le Centre de Ressources en Environnement. Lieu de référence dans le domaine de la pédagogie et de l'expérimentation sur l'environnement et le Développement Durable, c'est une véritable caverne d'Ali Baba !



### UN OUTIL POUR ACCOMPAGNER LES PROJETS ET DIFFUSER LES OUTILS

Destiné à tout acteur souhaitant **mener un projet sur l'environnement**, le Centre de Ressources propose de **multiples outils pédagogiques** (expositions, malles, matériel d'observation de type jumelles et boîtes loupes...) ainsi que de nombreux **ouvrages** (guides de détermination...).

Les **expositions** produites par le CPIE peuvent ainsi continuer à sensibiliser les publics en étant empruntées par d'autres structures.

### PSSST !!!

Depuis 2023 une **newsletter bimestrielle «Pssst !!!»** destinée aux enseignants, professeurs et éducateurs est réalisée par le CPIE Vallée de l'Orne. Une invitation à faire le plein de ressources sur l'environnement et l'écocitoyenneté : focus sur des ressources inspirantes, zoom sur des outils en prêts disponibles au Centre de ressources et gros plans sur des dispositifs à découvrir.



### ÇA DÉMÉNAGE !

Fin 2024 le Centre de Ressources en Environnement a commencé son installation au siège du CPIE Vallée de l'Orne, au dessus du Musée d'initiation à la nature ! Fort atout de l'association, le musée valorise la présence du CRE aux différents événementiels organisés sur place (SAMEDI au jardin, Salon des livres EPOQUE...).

## UN CENTRE DE RESSOURCES AU MUSÉE D'INITIATION À LA NATURE

Présent depuis plusieurs années sur le Campus 1, le Centre de Ressources en Environnement est en cours d'installation dans la salle située au dessus de l'accueil du Musée d'initiation à la nature !

Le Centre de Ressources en Environnement (dont le petit surnom est le CRE) met à disposition pour les enseignants, les animateurs ou les collectivités les outils nécessaires à la mise en œuvre d'un projet ou d'un événement en lien avec l'environnement et le développement durable. Il peut s'agir d'expositions, de malles, de livres, de brochures, d'affiches, de matériel d'observation, de jeux... Le CRE met également à disposition les ressources de l'ADEME en Normandie.

### CENTRE DE RESSOURCES DE L'ADEME

Le CPIE accueille également le **Centre de Ressources régional de l'ADEME Normandie**. Les supports sont de même nature que ceux du CPIE. Les thèmes abordés concernent **l'énergie**, les **déchets**, **l'air**, le **bruit**, la **mobilité**... Le CPIE assure la **diffusion de ces supports** ainsi que des plaquettes de sensibilisation sur les départements du Calvados, de la Manche et de l'Orne.

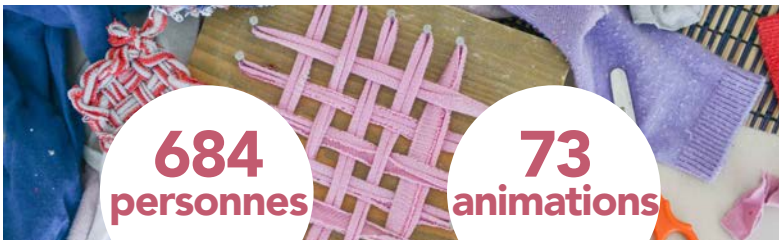




### 2.2. L'ECO APPART'

Mis à disposition par Caen la Mer Habitat, l'Eco appart' a fait l'objet d'une éco-rénovation et d'un éco-aménagement. C'est un support de prévention et de sensibilisation au service des acteurs du territoire.

L'Eco appart' est un outil de lutte contre l'exclusion sociale et permet la sensibilisation des familles en situation de précarité énergétique. Il permet également, en amenant des publics extérieurs, de donner une image positive et valorisante du quartier. **Après 13 ans d'ouverture, l'Eco appart' continue d'attirer l'attention de différents types de publics.**



Au total, 684 personnes ont participé à un projet de sensibilisation au travers des 73 animations proposées tout au long de l'année.

#### ● OBJECTIFS : SANTÉ ET BUDGET

Cet outil souhaite démontrer que, par des installations peu coûteuses, des choix réfléchis et étudiés et une évolution des comportements, **chacun peut vivre à moindre frais de façon à respecter son environnement et sa santé, tout en préservant son budget.** Ce logement se veut interactif et modulable.



#### ● UN OUTIL AU SERVICE DE LA PRÉCARITÉ ÉNERGÉTIQUE

La moitié des animations est dédiée à la **gestion du budget : maîtrise de l'énergie et gestion de l'eau entre autres.** Des outils adaptés à tout type de public sont mis à disposition du collectif afin de mettre en avant les postes de dépenses les plus importants en eau et en énergie... On note une réelle implication des structures d'accompagnement social qui souhaitent développer la sensibilisation des publics en précarité.

#### ● LA SANTÉ ENVIRONNEMENTALE POUR ALLER PLUS LOIN SUR LA MAÎTRISE DU BUDGET

De nombreux groupes bénéficient d'un atelier de fabrication pour faire soi-même les produits d'hygiène. Ces ateliers pratiques mêlent les arguments budget, santé et environnement. Des outils imagés sont également mis à disposition des animateurs pour aborder les notions de santé, de respect de l'environnement auprès de publics allophones ou ne maîtrisant pas la langue française.

#### ● MASSIFIER L'ACTION EN FORMANT DE NOUVELLES STRUCTURES ANIMATRICES

Ainsi, au total, **25 structures font partie du collectif des animateurs** et 8 séances ont permis la formation de ces structures.

La communication est globalement assurée par la notoriété de l'Eco appart', le « bouche à oreille » et les partenaires du projet qui communiquent sur l'existence de l'outil.

#### ● PERSPECTIVES 2025

- L'Eco appart' est une propriété de Caen La Mer Habitat, il se situe au 5<sup>ème</sup> étage d'une barre d'immeuble vieillissante qui sera réhabilitée prochainement. **Un déménagement de l'Eco appart' est à prévoir.** 2025 doit voir les acteurs du territoire s'emparer du sujet pour trouver une solution pérenne afin que cet outil indispensable puisse continuer à accueillir et sensibiliser le public.
- Continuer à **développer les actions de formations** pour élargir le collectif des animateurs de l'Eco appart' et massifier l'action auprès des publics.
- **Repenser les outils pédagogiques** : mettre à jour les informations sur le thème de l'énergie, créer un nouveau support de visite, et rééditer le livret de recettes de l'Eco appart' et autres supports pédagogiques.

#### ● UN NOUVEL APPARTEMENT PÉDAGOGIQUE À HÉROUVILLE, L'ÉCOLOGEMENT

Le CPIE a travaillé avec Inolya, autre bailleur social, sur son projet de logement pédagogique à Hérouville Saint Clair. Le CPIE a ainsi, non seulement renforcé la massification de l'action, mais également créé une **complémentarité** entre les deux logements.

**Le logement a ouvert ses portes aux visiteurs en mars 2024**, avec une inauguration le 13 mars 2024. 4 demi-journées ont été consacrées à la formation des futurs animateurs (acteurs associatifs, collectivités, travailleurs sociaux d'Inolya) de l'Écologement.





## 2.2. MUSÉE D'INITIATION À LA NATURE

Situé dans l'enceinte de l'Abbaye aux Hommes, le Musée, propriété de la Ville de Caen, est un lieu chargé d'histoire qui abrite également un jardin pédagogique. **Musée de France**, il est l'un des trois musées de « Basse-Normandie » à posséder une **collection d'histoire naturelle**. La collection scientifique du Musée est mise en ligne dans le cadre d'un projet multimédia sur le site du Réseau des Musées de Normandie : <http://museobase.fr/>



### EXPOSITION « MYSTÈRES ENTRE LES BRANCHES »

D'avril à novembre 2024, une nouvelle exposition «Mystères entre les branches» sur le thème du bocage normand a été présentée au musée avec en fil conducteur 4 enquêtes au fil des saisons. Cette exposition créée par le CPIE explique les atouts de la haie sur les sols et sur le climat et son intérêt pour la biodiversité, afin de comprendre l'impact de la perte importante de ce milieu depuis 50 ans et l'intérêt de sa préservation.

Accompagné d'un livret enquête pour les familles et les groupes, le public est invité à découvrir qui se cache entre les branches et ce qui les perturbe. Rare exposition pédagogique sur la haie et seul outil normand, les retours des visiteurs et des partenaires ont été très positifs, tant sur le contenu que sur la forme. Une animation sur la haie «Hérisson cherche maison» a été développée par Léo Compan, animateur du musée et a été proposée pendant les vacances scolaires.



Le musée est membre du :



**CAENA**  
NORMANDIE



### RÉCOLEMENT DÉCENNAL ET RAPATRIEMENT DE SPÉCIMENS

Le récolement sert à vérifier, à partir des inventaires, la présence des spécimens dans les collections du musée. Le **récolement décennal** est une opération réglementaire encadrée par le ministère de la Culture. Avec l'aide de la Fabrique des patrimoines pour la méthodologie et les outils numériques, l'ensemble de la collection a été passée en revue. En 2024, l'imposant **cerf** qui était prêté à l'association Amavada a rejoint un des dioramas du musée, et les spécimens de la **collection Hettier de Boislabert** présentés à la Maison de la nature ont rejoint les réserves du musée après un traitement par anoxie afin d'éviter toute contamination.



### SALON EPOQUE

L'édition 2024 du salon des livres de la Ville de Caen EPOQUE s'est déroulée dans et autour de l'hôtel de ville le week-end du 25 et 26 mai. La **programmation jeunesse du salon se déroulait dans le jardin du Musée d'initiation à la nature** avec spectacles, lectures et animations. Cet événement culturel est un temps fort pour le musée.



### EXPOSITION EXTÉRIEURE «LES MOTS MYSTÉRIEUX DE LA NATURE»

Réalisée dans le cadre du salon des livres EPOQUE de la Ville de Caen, cette exposition valorise les illustrations de Valérie Michel, invitée du salon, et donne la définition de 7 mots compliqués en lien avec la nature. Anémochorie, pétrichor, myrmécophile, nyctéméral, hanami, ripisylve et lépidoptère ont livré leurs secrets aux visiteurs du jardin à partir de mai 2024.



## FRÉQUENTATION 2024

3 984

personnes sont venues en 2024

3 241 visiteurs grand public

41

animations auprès des groupes (scolaires, centres de loisirs et autres) soit 715 personnes

26

animations et ateliers grand public soit 361 personnes





### ATELIERS DU MUSÉE

**Les ateliers du musée, adaptés à un public familial, sont en accès libre sur la période des vacances scolaires.** Ludiques et interactifs, ils permettent aux familles de découvrir une nature de proximité et d'agir pour la préservation de la biodiversité.



### LES SAMEDIS AU JARDIN

Afin de **créer des liens entre associations, structures culturelles et habitants du territoire**, le musée a ouvert ses portes et son jardin lors de 4 samedis après-midi d'avril à septembre 2024 avec une programmation diversifiée et thématisée : fête du printemps, anniversaire du musée, fête de l'été, et samedi bien-être.

L'objectif est de faire venir de nouveaux publics en faisant du jardin un **lieu de vie et de sensibilisation** avec la tenue à chaque événement d'un stand de jeux sur la biodiversité locale.

325

**personnes sont venues** pour cette quatrième édition des SAMEDIS au jardin. On remarque des partenariats locaux réguliers et une fréquentation plus importante lors de la programmation d'un groupe musical.



### PROGRAMMATION 2024

**Tout au long de l'année sont proposées au musée des animations famille :** ateliers construction d'abris pour la faune, animations lors des vacances scolaires et des événementiels, animation avec le GONm dans le cadre du Grand Comptage des Oiseaux de Jardin, yoga au jardin...



### JOURNÉES EUROPÉENNES DU PATRIMOINE

Le musée était ouvert tout le week-end afin d'accueillir les nombreux visiteurs. Au programme : **atelier des souvenirs au long du fleuve Orne dans le cadre du programme «Nous sommes Orne» et découverte des podcasts « Poils, plumes et paille ».**



lien vers les podcasts !



### ECLAT(S) DE RUE

Un des **spectacles de la saison des arts de la rue** de Caen s'est préparé et déroulé au départ du jardin du musée. Les artistes acrobates ont utilisé les éléments naturels du jardin. Les spectateurs étaient nombreux à déambuler dans le jardin.



### JARDINS D'ÉTÉ

Le musée était un des lieux de la programmation des Jardins d'été de la ville de Caen. A cette occasion, **un sentier pieds nus a été installé** dans une allée du jardin du musée.



### LES 50 ANS DU MUSÉE !

**Ouvert en avril 1974, le musée a fêté ses 50 ans en 2024 !** Un SAMEDI au jardin anniversaire a été organisé par Léa Quinton (alternante en communication) avec une première partie institutionnelle en présence de Joël Bruneau, suivie d'un événement grand public avec musique, ateliers artistiques, jeux biodiversité et enregistrements sonores. Une **capsule temporelle participative** a été créée par les visiteurs et est stockée dans les réserves du musée.

La série de **podcasts « Poils, plumes et paille »** a été présentée à cette occasion, et un dernier podcast a été enregistré avec les invités et visiteurs du jour.



### 2.3. MAISON DE LA NATURE ET DE L'ESTUAIRE DE L'ORNE

Propriété du Conseil Départemental du Calvados, elle était la porte d'entrée « nature » pour partir à la découverte du site de l'estuaire de l'Orne.

Ce lieu de visite comprenait un **centre d'interprétation** expliquant ce milieu naturel riche et préservé ainsi qu'une offre d'**expositions temporaires**, de **sorties découvertes** et **animations nature** tous publics. L'équipement proposait des services pour les visiteurs ainsi qu'une **boutique « nature »** avec dépannage goûters et boissons.



**LA MAISON DE LA NATURE EST LABELLISÉE « Normandie Qualité Tourisme » et « Famille + » traduisant la QUALITÉ DES SERVICES et du TRAVAIL de l'équipe.**

#### NOUVEAUTÉS

- Création de produits dérivés en lien avec l'exposition (cartes postales et affiches)
- Un encart pour sensibiliser sur la Zone de Protection Renforcée du Banc des Oiseaux dans les éditions « Estuaire Insolite »

#### CONTINUITÉ

- Label de qualité : « Normandie Qualité Tourisme » avec la mention verte.
- Communication réseaux sociaux : Facebook @14mne et Instagram @maisondelanatureetdelestuaire
- Partenariats avec les Offices de Tourisme du territoire en étant dans les « City Pass » de Caen la Mer et « Pass Patrimoine côte fleurie » de Normandie Cabourg Pays d'Auge.
- Un espace « Photobooth » en accès libre à l'extérieur a permis aux visiteurs de garder un souvenir photo de leur passage dans l'estuaire de l'Orne.



#### CHIFFRES CLÉS DE 2024

##### FRÉQUENTATION :

16 966

**visiteurs** (fréquentation globale, toutes actions confondues)

6 515

**visiteurs aux expositions** et 4 687 visiteurs de passage.

##### ACTIONS DE MÉDIATION :

133

**animations grand public** dans l'estuaire soit près de 2 231 personnes

28

**animations** autour de l'exposition temporaire soit 407 participants

133

**animations scolaires** réalisées soit 3 358 participants







### 3 EXPOSITIONS TEMPORAIRES

Pour sa dernière année de fonctionnement sous la gestion et l'animation du CPIE Vallée de l'Orne, la Maison de la nature et de l'estuaire a présenté 3 expositions temporaires :

En intérieur :

- Du 1er février au 1er avril 2024, « **L'Orne, un fleuve aménagé par l'Homme** » des Archives du Calvados invitait à (re)découvrir le fleuve à travers un florilège de documents en plongeant dans son histoire.
- Du 6 avril au 3 novembre 2024, l'exposition « **Opération Neptune** », créée par le CPIE Vallée de l'Orne à l'occasion des commémorations du 80<sup>e</sup> anniversaire du Débarquement et de la Bataille de Normandie et labélisée « D-Day festival », aborde la Seconde Guerre mondiale sous un angle non traditionnel, en cherchant à interroger les liens entre nature et histoire, et questionner sur les enjeux climatiques et environnementaux actuels et à venir.
- Le **programme de médiation** auprès des publics était composé d'un **livret-jeu** (grand public et scolaire), d'une « **Rando traces d'histoire** » (randonnée pédestre guidée et commentée), d'un parcours « A vélo sur les traces de la Seconde Guerre mondiale » (2 boucles cyclo guidées et commentées avec location de vélo possible) et d'un jeu-enquête « 80 ans après... ».

- Accessible en continu, l'exposition **extérieure** « **Un estuaire ça bouge tout le temps** », a été créée par le CPIE Vallée de l'Orne en collaboration avec le **photographe par cerf-volant Michel DEHAYE**. Les photos montrent la mobilité de l'estuaire de l'Orne sur la période 2010-2016, interpellant le public à trouver les différences avec aujourd'hui.



### ACTIONS DE MÉDIATION AUPRÈS DES PUBLICS

Au-delà de sa programmation grand public et de l'accueil de groupes scolaires, l'équipe en charge de la Maison de la nature a participé aux **événements locaux et nationaux** en lien avec les thématiques de référence comme : Nuit de la Chouette, Journée de l'abeille, Fête des mares, Fête de la nature, Château des enfants, Nuit de la chauve-souris, Journées Européennes du Patrimoine...

### UNE FIN D'ACTIVITÉ

En 2024, le CPIE réalisa sa **dernière année de gestion et d'animation** à la Maison de la nature avant une fermeture pour travaux par le Département du Calvados.

Un **plan social a conduit au licenciement économique de 5 postes** de l'association en décembre 2024.





## INITIER ET EXPÉRIMENTER DES DÉMARCHES DE DÉVELOPPEMENT LOCAL DURABLE DES TERRITOIRES CONTRIBUANT À LA CONNAISSANCE ET À LA VALORISATION DES PATRIMOINES NATURELS ET CULTURELS LOCAUX

En fonction des contextes, le CPIE initie et coordonne des projets partenariaux répondant aux enjeux des territoires.

### 3.1. SUR LE CALVADOS

#### ● ABC : ATLAS DE LA BIODIVERSITÉ COMMUNALE (ou Communautaire)

Un Atlas de la biodiversité communale (ABC) est une démarche qui permet aux collectivités de connaître, de préserver et de valoriser leur patrimoine naturel. Chaque année, l'Office français de la biodiversité (OFB) soutient de nombreux projets d'ABC.

Le CPIE Vallée de l'Orne accompagne les collectivités dans la mise en œuvre d'Atlas de Biodiversité Communaux (appui à la réalisation des dossiers de candidature, coordination des projets, animation du réseau d'observateurs, animations scolaires et grand public, diagnostic de terrain, rédaction du diagnostic final et détermination des préconisations d'avenir).

En 2024, le CPIE Vallée de l'Orne a finalisé l'accompagnement de l'ABC sur le territoire de la communauté de communes **Cœur de Nacre**, débuté en 2021.

Il suit actuellement 3 ABC :

- **Thue et Mue** : (2022-2025)
- **Bénouville** (2023-2026)
- **Villers-Bocage** (2023-2026)

#### ● OBSERVATOIRE BATRACHO HERPÉTOLOGIQUE NORMAND (OBHEN)

En Normandie, tous les amphibiens et les reptiles sont menacés... Coordonné par l'Union Régionale des CPIE, l'OBHeN mène diverses actions en faveur d'une meilleure connaissance et préservation des amphibiens et reptiles de Normandie.

L'OBHeN bénéficie du soutien financier de l'Agence de l'Eau Seine Normandie, de la Région et de la DREAL. Les actions de l'OBHeN sont menées en lien avec la Société Herpétologique de France (SHF). Elles vont **de la collecte à l'analyse des données jusqu'au conseil et à la sensibilisation des acteurs des territoires**, notamment via la campagne participative « Un Dragon dans mon jardin ». Ces missions sont un préalable indispensable aux **opérations de conservation** comme le Plan Régional d'Action des Amphibiens et Reptiles en Périls (PRA ARP) ou le déploiement du programme Sentinelles du Climat (SdC) en Normandie pour lesquels le CPIE Vallée de l'Orne est également chargé d'action.

De même, le CPIE Vallée de l'Orne a travaillé toute l'année en lien avec l'ANBDD, le GMN et les autres CPIE sur le développement de l'outil Faune Route.

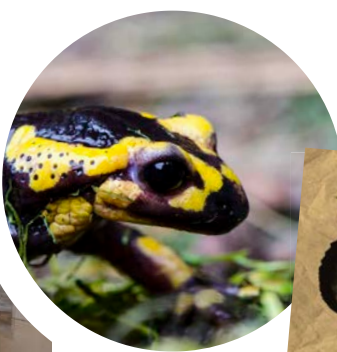
#### QUELQUES CHIFFRES 2024 :

17 308

**données** ont été intégrées à la base de l'OBHeN par le public

2 197

**données** ont été intégrées par l'équipe OBHeN



#### ● FOCUS SUR « FAUNE ROUTE »

Faune Route est un programme de science participative qui permet de signaler les collisions routières avec la faune sauvage.

En transmettant leurs observations, les contributeurs participent à une action de connaissance et de protection de la biodiversité régionale.

Le CPIE Vallée de l'Orne et ses partenaires sur ce projet seront amenés à accompagner les collectivités afin de les aider à trouver des solutions et à mettre en place des aménagements pour limiter les collisions routières avec la faune sauvage.

[WWW.FAUNEROUTE.FR](http://WWW.FAUNEROUTE.FR)



## 3.2. SUR L'AGGLOMÉRATION CAENNAISE

### L'ACTION POLITIQUE DE LA VILLE DE CAEN OU AGIR DANS LES QUARTIERS

Le CPIE a développé des actions visant à mobiliser les différents publics sur des projets de développement durable favorisant le lien social et l'amélioration des conditions de vie des habitants, en partenariat avec les acteurs locaux.

« **DES QUARTIERS ENGAGÉS POUR L'ENVIRONNEMENT ET LA TRANSITION ÉCOLOGIQUE** ». L'action vise à rassembler les forces vives des quartiers de la Grâce de Dieu et de la Pierre Heuzé (associations et institutions) pour développer des actions contribuant à améliorer la qualité de l'environnement, tant au niveau du cadre de vie que de la gestion domestique, mais aussi du « mieux vivre ensemble ». Sur chacun des deux quartiers, le CPIE pilote un groupe de travail sur la transition écologique. Les actions sont définies collectivement et sont en adéquation avec les nouvelles feuilles de route des contrats de ville de Caen la Mer.

## JARDINS ET ALIMENTATION DE PROXIMITÉ

### À LA GRÂCE DE DIEU

Depuis plusieurs années, le CPIE accompagne les structures du quartier dans la **réalisation de parcelles de jardinage**. Le jardin est un support qui permet d'aborder des thèmes transverses et qui répond à plusieurs enjeux sociaux dans les quartiers. Ce sont des lieux d'appropriation de l'espace mêlant les publics, ils sont vecteurs de **cohésion sociale**.

Afin d'élargir et de coordonner les collaborations des différentes parcelles, le CPIE coordonne et anime un temps de réunion une fois par mois afin d'évoquer les perspectives.

Les jardins sont valorisés lors des évènements. Pour sa 4<sup>ème</sup> édition en 2024, **l'évènement Bol d'air a rassemblé 800 participants et mobilisé 80 bénévoles et partenaires** lors d'une journée festive en extérieur sur le thème de la nature et du jardinage.

Les habitants se retrouvent à partir de mi-février pour préparer les semis qui sont ensuite plantés dans les parcelles du quartier. Le centre d'animation Malraux, bien situé en terme d'ensoleillement, accueille les godets que les habitants du quartier arrosent régulièrement.

### JARDIN DU CEPEF (CCAS)

#### ET COMPOSTAGE DE PIED D'IMMEUBLE :

3 bacs sont utilisés par un collectif d'habitants « les amis du jardin de la Grâce de Dieu », en collaboration avec le CEPEF (Commission d'Échanges et de Promotion pour l'Enfance et la Famille).

Un **dispositif de compostage de proximité** complète cet espace, et a pour objectif la réduction des ordures ménagères et l'accompagnement des familles au compostage.

Le compost est de bonne qualité (peu d'erreurs de tri) et est utilisé dans les différents jardins du quartier.

On note une réelle autonomie des habitants qui récupèrent et démontent des palettes afin de construire eux-mêmes des bacs ou des équipements pour le jardin.

### À LA PIERRE-HEUZÉ

Le CPIE anime le collectif **Mon Quartier Durable** à la Pierre-Heuzé depuis 2022.

Un nouvel axe de travail a été développé : la communication et la valorisation des actions.

Au final, le collectif est organisé autour de 3 axes thématiques (Nature & jardin, Consommation & Déchets et Mobilité), et 2 axes transversaux (formation/culture commune et communication/valorisation).

En 2024, le CPIE s'est concentré sur les sujets suivants :

- Renouvellement du programme d'activités nature et jardin,
- Accompagnement d'un collectif d'habitants pour faire vivre un nouveau jardin baptisé Graine de liens,
- Conception et réalisation d'un kit clé en main pour mener un événement zéro déchet,
- Accompagnement à la création du nouveau journal de quartier, utile pour valoriser les actions du collectif MQD.





## 3.3. SUR LE LITTORAL

### ● PÊCHE À PIED RÉCRÉATIVE - CÔTES NORMANDES

Le CPIE a poursuivi ses **actions autour d'une pêche à pied durable dans le Calvados** : suivi de la fréquentation des sites, sensibilisation des pratiquants aux bons gestes et étude des retournements de blocs sur les estrans rocheux.

Après trois ans de mise en œuvre du programme, le constat est que **la fréquentation des sites se maintient mais que les pratiquants sont de plus en plus sensibilisés aux bons gestes** ! L'utilisation de l'outil de mesure des coquillages et crustacés, dite réglette de pêche, est toujours diffusée en grand nombre. Les pratiques de retournement de blocs sont toujours problématiques : un bloc retourné et non remis en place est un bloc abîmé ! Toute la faune et la flore qui se développaient sur la face immergée et ombragée se retrouve au sec et au soleil. Certains blocs restent ainsi retournés et perdent leur biodiversité. D'autres sont probablement retournés de nombreuses fois à l'occasion de plusieurs pêches de grandes marées, c'est tout l'écosystème qui est dégradé. **Un seul mot d'ordre : remettre le bloc exactement à sa place initiale, c'est contribuer à préserver le milieu et la ressource !**

Le GEMEL Normandie, partenaire du programme, constate quant à lui que les estrans rocheux s'ensablent, entraînant une régression de certaines espèces mais une apparition d'autres espèces.

Le programme se poursuivra avec des actions similaires en 2025-2027, grâce au soutien de l'Agence de l'Eau Seine-Normandie, de la Région Normandie, de l'Agence Régionale de Santé et du Département du Calvados. Le CPIE se mobilisera particulièrement pour **reconstituer un réseau de bénévoles, indispensable pour mener à bien les actions sur cette thématique** !

2024 a été marquée par la fermeture de la Maison de la Nature et de l'estuaire de Sallenelles. Les équipes affectées aux missions littorales sont désormais au CANO à Ouistreham !



### ● SENSIBILISATION SUR LA ZONE DE PROTECTION RENFORCÉE DU BANC DES OISEAUX

Dans la poursuite des actions menées pour informer et sensibiliser sur la zone Natura 2000 de l'estuaire de l'Orne et plus particulièrement sur la Zone de Protection Renforcée du Banc des Oiseaux, un flyer à destination de tous les publics a été concrétisé fin 2024. Ce document explique la réglementation en vigueur, les bonnes pratiques à avoir et communique sur les réussites de la mise en place de cette protection.

Il sera diffusé par les structures nautiques et d'accueil du public de ce site naturel. Ce travail a été mené en lien avec les services de l'Etat et le Conservatoire du littoral.







## ● PLAGES VIVANTES - CÔTES NORMANDES

**Un rivage propre c'est bien, une plage vivante c'est mieux ! Car une plage ce n'est pas que du sable, c'est un écosystème vivant.** Le public, les acteurs ou les élus peuvent parfois l'oublier. Le CPIE du Cotentin et le CPIE Vallée de l'Orne se mobilisent pour sensibiliser à ce vivant.

Les actions 2024 ont de nouveau concerné un public varié : touristes, habitants, agents de services techniques, jeune public en milieu scolaire ou extrascolaire, entreprises, associations locales... **Ces actions permettent de découvrir l'écosystème de la plage et plus spécifiquement la laisse de mer.** Lorsqu'elles sont complétées par un ramassage de déchets, leur source et les problématiques qu'ils induisent sont abordées, afin de **questionner chacun sur ses comportements de consommation.**

De plus en plus de collectes sont caractérisées, par les collectifs locaux ou par le CPIE : cela permet de **mieux connaître la pollution de nos côtes.** Dans le Calvados, ce sont ainsi les mégots qui sont le plus ramassés sur les plages et le plastique est de loin le matériau majoritaire. Certains spots peuvent être « adoptés » et suivis sur le long terme avec une démarche scientifique.

[plagesvivantes.com](http://plagesvivantes.com)



## ● ECOGESTES

**2024 a marqué la première année de mise en œuvre des campagnes Ecogestes en Normandie.** Dans le Calvados, ce sont les ports de plaisance de Dives-Cabourg-Houlgate et de Courseulles-sur-mer qui ont été accompagnés. Une fois formés aux impacts de la navigation de plaisance sur le milieu marin et sur les écogestes à bord des bateaux, les ambassadeurs du CPIE déploient une communication engageante pour échanger avec les plaisanciers. Un bilan des pratiques est établi et s'il le souhaite, le plaisancier s'engage à améliorer une ou plusieurs de ses pratiques. Cela peut concerner la **gestion des déchets à bord du bateau** tout comme le **comportement vis-à-vis de la faune marine** ou encore **l'entretien du bateau.** En 2024 ce sont ainsi 65 entretiens qui ont été menés et qui ont abouti à 43 engagements. L'engagement majoritaire concerne l'usage des produits éco-labellisés à bord du bateau. La campagne se poursuivra en 2025 dans les deux ports déjà engagés et nouvellement dans le port de Ouistreham.



## 3.4. EN SUISSE NORMANDE

### ● CHÂTEAU GANNE

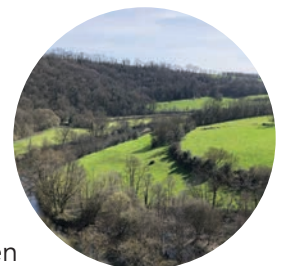
Un **plan de gestion** du site a été initié avec le CPIE Collines normandes. Le CPIE Vallée de l'Orne intervient pour la prise en compte des **patrimoines historique et paysager** en complément du patrimoine biologique. Ce travail est en cours en 2024.



## LEADER VOIE VERTE

Ce projet vise à **renforcer l'attractivité touristique, culturelle et récréative du territoire** à partir de la voie verte. Une attractivité qui amène un **développement économique** (maintien et création d'emplois) tout en **préservant et en valorisant l'environnement** du territoire par une offre d'envergure.

Il bénéficie des fonds Leader des Pays de Caen et Sud Calvados. **Le travail s'est terminé en 2024.**





## ● NOUS SOMMES ORNE

**Territoires Pionniers, Le Pavillon, Le Dôme** et les 2 **CPIE du territoire : CPIE Vallée de l'Orne et CPIE des Collines normandes**, travaillent ensemble sur la notion de **bio-région** dans la vallée de l'Orne.

Des outils pour interroger les publics du territoire ont été développés autour de la science participative *Histoires de nature* du Muséum National d'Histoire Naturelle. Un portail **Nous sommes Orne** a été créé sur le site, et le collectif a développé et testé 3 temps de réflexion permettant de prendre conscience du territoire et de ses changements en cours, afin de faciliter le témoignage des habitants sur la plateforme du MNHN. Cet atelier a été présenté aux professionnels des structures culturelles d'accueil des publics (médiathèques, musées, associations...) et différents ateliers ont été menés au Musée d'initiation à la nature, notamment lors des Journées du patrimoine, ou au Dôme avec les volontaires d'Unis-cités.

Deux panneaux de présentation du projet ont été créés et ainsi permettent de repositionner ce fleuve dans le contexte géographique. Ils ont été présentés à la Maison de la nature et de l'estuaire à Sallenelles en 2024 lors de l'exposition des Archives Départementales du Calvados « L'Orne, un fleuve aménagé par l'Homme », et sont utilisés lors des ateliers.

**Un site internet a été créé pour le collectif : [nouvssommesorne.org](https://nouvssommesorne.org)**



## ZOOM SUR LE PROJET HAIES

### ● OUTILS SUR LA HAIE NORMANDE

Suite à l'identification d'un **besoin du territoire** sur la thématique bocage et haie, un **groupe de travail** a été créé en 2023 afin de faire le point sur les différents outils déjà développés par le CPIE et les besoins. Il s'est avéré que peu d'outils pédagogiques grand public existent, et qu'aucun n'est adapté localement au bocage normand.

**Différents outils ont ainsi été développés :**

- une **exposition-jeu** grand public : « Mystères entre les branches » qui a été présentée au Musée d'initiation à la nature en 2024.
- une **brochure** « Une haie chez moi ? » pour apprendre comment planter et entretenir une haie.
- une **animation scolaire** et grand public permettant de découvrir les atouts de la haie pour la faune sauvage.
- des **visites sur le terrain** : fort de son expérience d'animation en site naturel, le CPIE Vallée de l'Orne peut organiser des visites sur le terrain afin de présenter la diversité des haies bocagères et leurs rôles.

Ces offres sont présentées dans une offre « Comprendre la haie ».



### ● RÉGIONALISATION DU PROJET

Le caractère novateur de ces outils a permis un **engouement des acteurs de la biodiversité du territoire**. La Ville de Caen et la DREAL ont participé au financement de la réalisation de ces outils.

L'exposition a été empruntée pour des **événements institutionnels** en 2024 comme l'assemblée générale de la Direction Départementale des territoires et de la Mer (DDTM), la rencontre régionale de la biodiversité et du développement durable organisée par l'ANBDD, et un séminaire professionnel de Caen-la-mer.

Les autres CPIE normands ont été intéressés par ces outils et un **financement de la Région Normandie** va permettre la création de nouveaux éléments régionaux sur la flore, l'impression de plusieurs outils et leur déploiement sur le territoire.

### ● CAEN LA MER

Le CPIE a été sollicité pour la **réalisation d'un livret** destiné aux agents techniques des différentes communes de Caen-la-mer. Le CPIE a animé un atelier de travail lors d'un séminaire sur la haie.

L'exposition sera également mise à disposition pour les événements grand public de Caen-la-mer de distribution de plans et boutures.



## ● UNE FORCE DU CPIE : L'ACCOMPAGNEMENT AU CHANGEMENT

Plusieurs salariés de l'équipe ont été formés, notamment via des dispositifs proposés par l'ADEME, afin de **favoriser les changements de comportements en ayant connaissance des freins et leviers**. Cette approche est désormais un **fil rouge dans nos actions** : elle est systématiquement abordée lors de nos formations aux démarches de développement durable, et guide nos interventions pour accompagner les publics – citoyens, établissements, collectivités – vers des pratiques plus durables, concrètes et adaptées à leurs réalités.

## ● KIVILA

KIVILA est un **projet participatif initié par le CPIE Vallée de l'Orne afin de mieux connaître la biodiversité urbaine**. Le CPIE a mis en place un protocole afin de mieux connaître nos «colocataires» sauvages, qu'ils volent, marchent ou rampent !

Le projet KIVILA permet aux particuliers, établissements recevant du public (école, centre de loisirs...) et autres structures d'**emprunter des caméras de jour et de nuit afin d'observer la faune qui parcourt leur espace vert**.

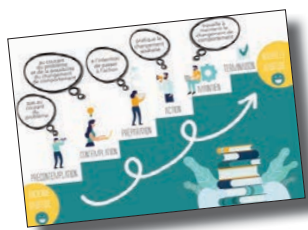
Les sacs à dos KIVILA ont été empruntés 9 fois en 2024. Principalement par des particuliers mais aussi par deux centres de loisirs.

Lors du **festival Turfu organisé par Le Dôme**, 2 ateliers de réflexion et d'amélioration des outils ont été mis en place avec du public étudiant et du grand public.

Un **jeu KIVILA** a été développé et adapté au format stand afin de sensibiliser les publics aux aménagements possibles dans leur jardin afin de favoriser la biodiversité.

Grâce à la subvention DREAL 2024-2026, du temps va être consacré à l'évolution du projet et du nouveau matériel va pouvoir être acheté afin de diffuser sur le territoire.

Ce projet va être le **premier projet du LaboCPIE 2025**, temps de réflexion entre salariés et adhérents.



## ● « QUI SONT CES PIAFS QUI BRAILLENT SUR NOS TÊTES ?? »

Cette exposition a été pensée et réalisée par le Centre Permanent d'Initiatives pour l'Environnement de la Vallée de l'Orne avec le soutien de l'état - Direction Régionale de l'Environnement, de l'Aménagement et du Logement (DREAL Normandie), avec l'appui scientifique de l'Office Français de la Biodiversité et du Groupe Ornithologique Normand.

L'objectif de cette exposition est de **sensibiliser les habitants et les vacanciers à la présence de milliers d'oiseaux sur les plages en période estivale** et de leur faire **intégrer des gestes pour éviter les multiples dérangements des stationnements d'oiseaux**.

Inaugurée lors des championnats du monde de char à voile à Asnelles en juillet, cette exposition a circulé pour une tournée des plages tout l'été 2024.



## ● OUTILS DE COMMUNICATION

Le CPIE Vallée de l'Orne a ouvert sa **page professionnelle LinkedIn** ! Retrouvez-nous dorénavant sur : [linkedin.com/company/cpie-vallee-de-l-orne](https://www.linkedin.com/company/cpie-vallee-de-l-orne)

En décembre 2024, le CPIE a mis en place son premier **calendrier de l'avent** sur les réseaux sociaux ! Le but ? **Présenter 24 projets** mis en place par le CPIE pour montrer au grand public la diversité d'actions de son équipe et de ses bénévoles !

Prochain projet : la **refonte complète de son site internet** en 2025 afin d'être plus lisible sur le panel des missions portées par le CPIE !



## ● REJOIGNEZ LE CPIE !

Vous partagez nos valeurs et vous souhaitez adhérer au CPIE Vallée de l'Orne pour participer à notre développement, à nos missions, à la réussite de notre projet associatif ? Rejoignez-nous !

[www.cpievdo.fr/adherercpie14](http://www.cpievdo.fr/adherercpie14)





# ARTISANS DU CHANGEMENT CLIMATIQUE

Le CPIE bénéficie dans la mise en œuvre de ses activités éducatives du soutien du Conseil Départemental du Calvados et de la Ville de Caen.



Il a également bénéficié de l'appui sur projets des partenaires suivants :



## INITIATIVES POUR L'ENVIRONNEMENT

### CPIE VALLÉE DE L'ORNE

Enceinte de l'Abbaye aux Hommes  
14054 Caen cedex 4  
02 31 30 43 27 - accueil@cpienvdo.fr

[cpienvdo.fr](http://cpienvdo.fr)