



ENVIRONNEMENT &
DÉVELOPPEMENT DURABLE
DU CYCLE 1 AU LYCÉE

CATALOGUE DES *animations scolaires*



VALLÉE DE L'ORNE

<http://www.cpievdo.fr/espace-enseignant>

CENTRE PERMANENT D'INITIATIVES POUR L'ENVIRONNEMENT - ARTISAN DU CHANGEMENT ENVIRONNEMENTAL

Nos principes pédagogiques

En forêt ou en ville, dans le bocage normand ou sur le littoral, le CPIE Vallée de l'Orne vous propose son appui pour **développer des projets pédagogiques**. Partir à la rencontre des milieux naturels et des paysages ou découvrir les enjeux de l'environnement dans le Calvados, **ces activités ont pour objectif d'initier et de responsabiliser les enfants aux grandes notions d'écologie et à la connaissance de leur cadre de vie**, dans un souci d'apprentissage de l'écocitoyenneté.

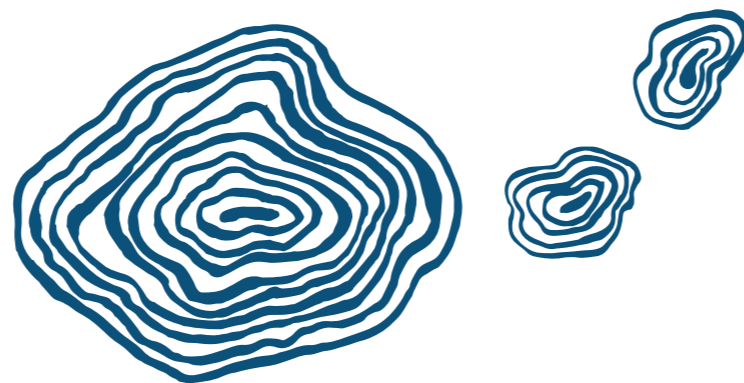
Les animateurs spécialisés du CPIE, alliant connaissance scientifique, compétence en animation et pratique quotidienne de terrain, sont à votre disposition pour vous aider à élaborer votre projet pédagogique. Diplômés et qualifiés, ils conçoivent des **animations et des outils pédagogiques de qualité adaptés à chaque public**.

Quelques idées d'activités

Ce catalogue vous offre une **large sélection** de modules d'animation aux thématiques et lieux d'activités très variés.

Chaque animation est **préparée avec vous** pour s'intégrer dans votre projet éducatif.

Celui-ci peut prendre de **multiples formes** : animation à la journée, classe d'eau, itinéraire de découverte... et bien d'autres possibilités !



VALLÉE DE L'ORNE

TABLE DES MATIÈRES

LISTE DES ANIMATIONS	P. 3 - 4
ESPACES NATURELS.....	P. 5
BIODIVERSITÉ	P. 6 - 10
LITTORAL	P. 11 - 14
DÉVELOPPEMENT DURABLE	P. 15 - 17
PATRIMOINES	P. 18

40 ANS D'ÉDUCATION À L'ENVIRONNEMENT !

DES ANIMATIONS EN TOUTES SAISONS SUR SITES, EN CLASSE...

POUR JOUER, OBSERVER, RÉFLÉCHIR, AGIR, COOPÉRER...
SENSIBILISER ET ÉDUQUER À L'ENVIRONNEMENT VERS UN
DÉVELOPPEMENT DURABLE !

LISTE DES ANIMATIONS

NOM DE L'ANIMATION	CYCLE 1	CYCLE 2	CYCLE 3	CYCLE 4	LYCÉE	PUBLIC HANDICAPÉ	EN SALLE EN CLASSE	SUR SITE EXTERIEUR	Musée d'initiation à la nature CAEN	Maison de la nature & estuaire SALLENELLES	BIODIVERSITE	LITTORAL	DEVELOPPEMENT DURABLE	PATRIMOINES	PAGE
Tout le monde à ses sens...	●	●						●			●				6
Les bêtes de la rivière	●	●	●	●				●			●				6
Des petites bêtes en vois-tu ? En voilà !		●	●	●				●			●				7
Loup y es-tu ? (balade contée)	●	●	●					●			●				7
Sur la piste des traces et indices des animaux de la forêt		●	●	●				●			●				7
Des plus grands aux plus petits	●	●	●					●			●				8
Atelier musique verte		●	●					●			●				8
L'arbre, des racines à la canopée		●	●	●				●			●				8
Tout sur les oiseaux		●	●				●	●			●				9
Fleurs & insectes		●	●				●	●	●		●				9
Les experts : la nature à l'école	●	●	●	●			●	●	●		●				9
La tête dans les plumes	●	●	●	●	●	●	●	●		●	●	●			10
Secrets d'insectes	●	●	●	●				●		●	●	●			10
Grenouilles et compagnie		●	●	●			●	●		●	●	●			10
L'estuaire dans tous les sens	●	●				●		●		●	●	●			11
Pêche à pied	●	●	●	●	●			●			●	●			11
Histoire d'oiseaux	●	●					●			●	●	●			11
Rivage propre	●	●	●	●	●			●			●	●			12
La laisse de mer	●	●	●	●	●		●	●			●	●			12
Découverte de l'estuaire		●	●	●	●	●	●	●		●	●	●			13



Rappel des cycles

Cycle 1 : PS, MS, GS
 Cycle 2 : CP, CE1, CE2
 Cycle 3 : CM1, CM2, 6ème
 Cycle 4 : 5ème, 4ème, 3ème



LISTE DES ANIMATIONS

NOM DE L'ANIMATION	CYCLE 1	CYCLE 2	CYCLE 3	CYCLE 4	LYCÉE	PUBLIC HANDICAPÉ	EN SALLE EN CLASSE	SUR SITE EXTERIEUR	Musée d'initiation à la nature CAEN	Maison de la nature & estuaire SALLENELLES	BIODIVERSITE	LITTORAL	DEVELOPPEMENT DURABLE	PATRIMOINES	PAGE
Le plancton qui est-il ?		●	●	●	●		●	●		●	●	●			13
La baie pas à pattes : traces et empreintes		●	●	●	●		●	●		●	●	●			14
Pourquoi le climat change-t-il sur notre littoral ?			●	●	●		●	●		●		●	●		14
Y'a pas que le climat			●				●						●		15
La fresque du climat				●	●		●						●		15
De l'air (approche expérimentale)	●		●				●						●		15
Compostage	●	●	●	●	●		●						●		16
Arrêtons de nourrir nos poubelles			●	●	●		●						●		16
L'Usine de Valorisation Energétique			●	●	●			●					●		16
La station d'épuration du Nouveau Monde			●	●	●			●					●		17
Les cycles de l'eau													●		17
Caen, la mémoire perdue de l'eau (balade commentée)			●	●	●		●	●						●	18
Caen, la mémoire perdue de l'eau (en autonomie)			●					●						●	18
A la découverte des paysages de la Suisse Normande			●	●				●						●	18



Rappel des cycles

Cycle 1 : PS, MS, GS
 Cycle 2 : CP, CE1, CE2
 Cycle 3 : CM1, CM2, 6ème
 Cycle 4 : 5ème, 4ème, 3ème





L'opération « SORTIES SCOL'AIR : DE LA TERRE À LA MER »

du Département du Calvados offre une participation financière aux établissements scolaires calvadosiens pour le transport dans 17 sites naturels !

(Participation financière à hauteur de 70 % pour le transport vers 17 espaces naturels sensibles du Calvados ouverts au public et présentant un intérêt pédagogique).

Attention, la demande doit être faite au moins 2 mois avant la sortie. Infos et démarche sur :

<https://www.calvados.fr/sorties-scol-air-terre-mer>

ESPACES NATURELS SENSIBLES (ENS) DU CALVADOS

Découvrez la richesse des habitats et la biodiversité dans le département du Calvados. Des milieux humides aux milieux de landes, en passant par le bord de mer, les animateurs du CPIE Vallée de l'Orne vous proposent des activités ludiques pour découvrir la faune, la flore et les paysages de ces milieux fragiles.

Objectifs

- découvrir un des ENS du département du Calvados
- approche biodiversité : faune et flore

Déroulement Adaptation selon la demande



Le + Le Département a mis en place « l'opération coup de pouce » qui consiste en une participation financière pour le transport.

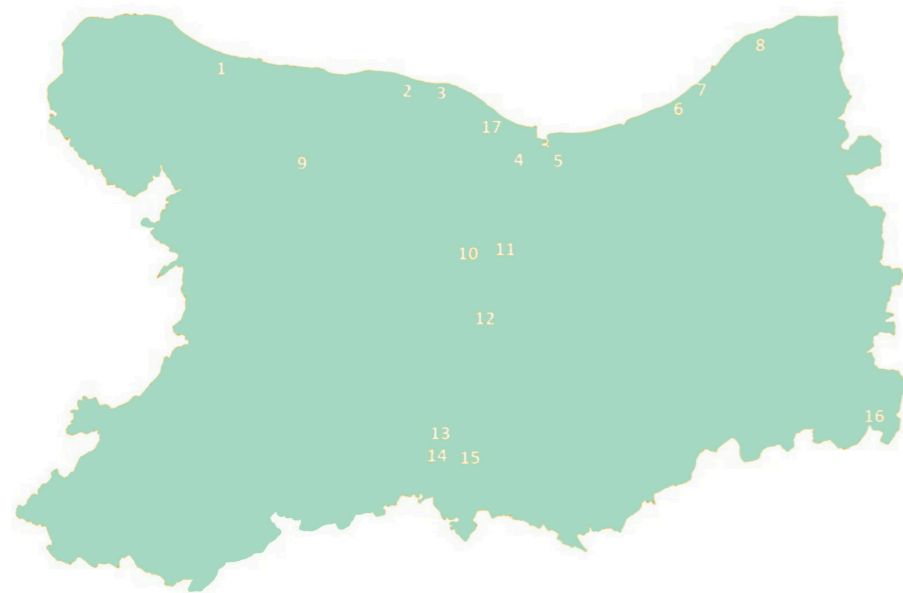
Durée ½ journée (2h)

Lieu Espaces Naturels Sensibles du Département du Calvados

Contact Accueil du CPIE ou pour l'estuaire de l'Orne : la Maison de la nature et de l'estuaire
02 31 30 43 27 02 31 78 71 06
accueil@cpievdo.fr mne@cpievdo.fr

Les sites concernés :

1. **Omaha beach** (Saint-Laurent-sur-Mer et Colleville-sur-Mer)
2. **Le marais de l'Edit et du Platon** (Courseulles-sur-Mer - Bernières-sur-Mer)
3. **La réserve naturelle des falaises du cap Romain** (Bernières-sur-Mer et Saint-Aubin-sur-Mer)
4. **Le bois du Caprice** (Ouistreham, Colleville-Montgomery et Saint-Aubin-d'Arquenay)
5. **L'estuaire de l'Orne** (Amfréville, Ranville, Merville-Franceville, Sallenelles et Ouistreham)
6. **Les marais de Blonville-Villers** (Villers-sur-Mer et Blonville-sur-Mer)
7. **Le mont Canisy** (Bénerville-sur-Mer)
8. **Le bois du Breuil** (Penedepie, Barneville-la-Bertran, Vasouy et Honfleur)
9. **La vallée de l'Aure** (Bayeux et Guéron)
10. **La vallée de l'Odon** (Caen, Fleury-sur-Orne, Louvigny, Bretteville-sur-Odon, Éterville, Verson, Fontaine-Etoupefour, Mouen, Tourville-sur-Odon, Baron-sur-Odon et Clinchamps-sur-Orne)
11. **Les marais de l'Orne et de la Noë** (Louvigny, Fleury-sur-Orne et Caen)
12. **Les roches du val d'Orne** (May-sur-Orne et Clinchamps-sur-Orne)
13. **Les Rochers de la Houle** (Le Vey, Saint-Omer et Saint-Rémy-sur-Orne)
14. **Les Rochers des Parcs** (Le Vey et Le Bo)
15. **Château Ganne** (La Pommeraye)
16. **La source de l'Orbiquet** (La Folletière-Abenon)
17. **La falaise des Confessionaux** (Lion-sur-Mer et Luc-sur-Mer)



NOUS POUVONS VOUS ACCOMPAGNER POUR UN PROJET D'AIRES MARINES OU TERRESTRES ÉDUCATIVES

Niveau

Cycles 3 et
4 et Lycée

Depuis 2012, l'Office française de la biodiversité accompagne des projets d'aires éducatives.

Qu'est-ce que c'est ? Une aire éducative est un petit territoire naturel géré de manière participative par les élèves d'une école ou d'un collège.

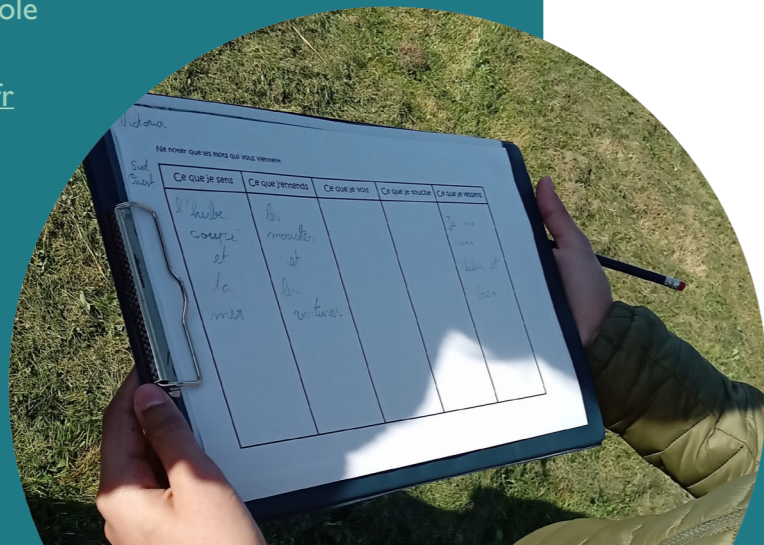
En tant que référent du projet, le CPIE vous accompagne dans le choix du site, les démarches administratives mais surtout dans l'élaboration du projet avec les élèves. Du bord de mer à la forêt, de la prairie bocagère au marais, partez à la découverte d'un site naturel à proximité de votre établissement.

Les grands objectifs des aires éducatives sont de **former les plus jeunes à l'éco-citoyenneté et au développement durable, de reconnecter les élèves à la nature et à leur territoire et favoriser le dialogue entre les élèves et les acteurs de la nature.**

Contactez nous pour en apprendre plus sur ce dispositif d'accompagnement pour reconnecter les élèves à leur environnement !

Durée A construire sur le long terme
Lieu A définir avec l'école
Contact 02 31 30 43 27
accueil@cpievdo.fr

*Catalogues des expositions et outils pédagogiques téléchargeables sur www.cpievdo.fr



BIODIVERSITÉ

[faune • flore • saisons • empreintes • forêt • ville • estuaire]

Niveau

Cycle 1 et 2

TOUT LE MONDE A SES SENS ...

La forêt recèle de nombreux trésors. Des sons, des couleurs, des odeurs, des textures qui ne demandent qu'à être découverts. Les différents sens des enfants seront mis à l'épreuve.

Objectifs

- Se familiariser avec la forêt, prendre contact avec un milieu qui peut faire peur.
- Comprendre le vivant et le non-vivant dans un milieu naturel à partir de la matière.
- Appréhender la notion de saison à partir des changements physiques d'une forêt.

Déroulement

- Jeux d'observation des différents éléments de la forêt.
- Recherche et récolte d'éléments en faisant appel à leur sens.
- Puzzle pour découvrir la forêt à toutes les saisons.



Le + Un atelier land art peut également être proposé pour aborder la notion de matière.

Durée 1h30 à 2h
Lieu Forêt de Grimbosq
Contact 02 31 30 43 27
accueil@cpievdo.fr



Niveau

Cycle 1 à 4

LES BÊTES DE LA RIVIÈRE

La forêt de Grimbosq cache, dans le fond de sa vallée, une petite rivière. Et dans cette rivière se cache une faune souvent mal connue. L'occasion de découvrir quelques secrets sur le monde des « minuscules ».

Objectifs

- Découvrir différents milieux aquatiques.
- Apprendre à se déplacer dans un milieu humide (rivière).
- Découvrir la diversité des organismes vivants dans un milieu aquatique et connaître leur mode de vie (le cycle de vie d'insectes aquatiques comme la libellule, notions de chaîne alimentaire)

Déroulement

- À partir du Chalet des Granges jusqu'à la zone humide, jeu pour découvrir les relations entre les eaux courantes.
- À l'étang, observation du milieu, puis en contre bas de la zone humide, capture, observation et détermination des petites bêtes de la rivière.



Le + Cette animation peut s'intégrer à un projet de « Classe d'eau ».

Durée 2h
Lieu Forêt de Grimbosq
Contact 02 31 30 43 27
accueil@cpievdo.fr



Niveau Cycles 2 & 3

DES PETITES BÊTES EN VOIS-TU ? EN VOILÀ !

Lorsque nous parlons des animaux de la forêt, nous pensons souvent aux cerfs, aux sangliers, mais c'est aussi un nombre incalculable de petites bêtes dont l'influence sur l'écologie de la forêt est bien plus grande...

Objectifs

- Découvrir la diversité des organismes vivants dans le milieu forestier et connaître leurs rôles dans la forêt (notions de chaîne alimentaire et de cycle de la matière).
- Se familiariser avec les insectes et autres arthropodes (notion de classification à partir de critères morphologiques).
- Apprendre à respecter un milieu et ses êtres vivants.

Déroulement

- Approche autour des rôles de la forêt pour les animaux et pour l'homme
- Observation de la composition du sol et évolution de la litière.
- Recherche et récolte des animaux du sol avec des aspirateurs à insectes.
- Observation et classement de la récolte avec utilisation d'outils d'observation.

Durée 2h
Lieu Forêt de Grimbosq
Contact 02 31 30 43 27
accueil@cpievdo.fr

Niveau Cycles 1 à 3

LOUP Y ES-TU ? - Balade contée -


Nous savons que les animaux vivent cachés dans la nature qui nous entoure. Mais connaissez-vous les histoires du bousier et du hêtre ? Des lutins cachés ou des querelles d'oiseaux ? Promenons-nous dans les bois, pour voir si les contes n'y sont pas...S'ils y étaient, je vous les conterais.

Objectifs

- Découvrir la forêt par le biais de l'imaginaire.
- Apprendre le nom des arbres et des animaux situés sur notre chemin.

Déroulement

- Balade sur les chemins, parsemée de contes sur les arbres, les animaux, les elfes ou les lutins ou de bricolages sauvages.

 **Le +** Possibilité de travailler sur les contes autour de votre école ou sur un autre milieu.

Durée 2h
Lieu Forêt de Grimbosq ou à proximité de l'école
Contact 02 31 30 43 27
accueil@cpievdo.fr



Niveau Cycles 2 à 4

SUR LA PISTE DES TRACES ET INDICES DES ANIMAUX DE LA FORÊT


Discrets, difficiles à observer, les animaux de la forêt, petits et grands, laissent pourtant derrière eux de nombreuses traces de leurs passages. Une empreinte au bord d'un ruisseau, une graine grignotée au pied d'un arbre sont autant d'indices trahissant leur activité dans la forêt.

Objectifs

- Découvrir la faune forestière, son comportement, son écologie.
- Reconnaître les indices de présence et appréhender la diversité des êtres vivants du milieu forestier.

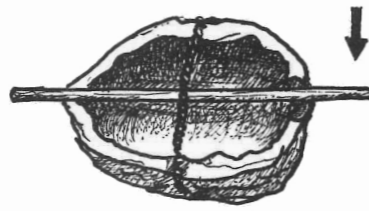
Déroulement

- Activités pour appréhender la difficulté d'observer les animaux dans la nature.
- Balade sur les sentiers forestiers à la recherche des différentes traces et indices laissées par les animaux. Recherche d'empreintes et traces d'animaux dans la forêt et au bord du cours d'eau en se mettant dans la peau d'un « détective nature ».

 **Le +** Avec un supplément de 9 € par classe, chaque enfant peut repartir avec un **moulage d'empreinte** (chevreuil, blaireau, renard ou lapin).

Durée 2h
Lieu Forêt de Grimbosq
Contact 02 31 30 43 27
accueil@cpievdo.fr





Niveau Cycles 1 à 3

DES PLUS GRANDS AUX PLUS PETITS

La vie animale en forêt, c'est bien entendu les grands animaux tels que les cerfs ou les sangliers, mais c'est aussi un nombre incalculable de petites bêtes où chacun joue son rôle. L'observation des grands animaux du parc animalier permettra aux enfants de se rendre compte de leur corpulence.

Objectifs

- Se familiariser avec les insectes et autres arthropodes.
- Apprendre à respecter le monde animal.
- Approche simplifiée de la chaîne alimentaire.
- Découvrir les grands animaux de la forêt (leur alimentation, leur cri, notions mâle/femelle, grand/petit).



Déroulement

- Visite guidée autour des enclos et présentation des animaux.
- Capture des petites bêtes de la litière, observation et manipulation.

Le + Capture des petites bêtes avec des aspirateurs à insectes à partir de la Grande Section. Cette animation est modulable : possibilité de ne faire que les petites bêtes ou que les grands animaux.

Durée 1h30 à 2h
Lieu Forêt de Grimbosq
Contact 02 31 30 43 27
accueil@cpievdo.fr

Niveau Cycles 2 & 3

ATELIER MUSIQUE VERTE

Il y a 100 ans, les enfants n'avaient pas de télévision ou de console de jeux. Ils jouaient avec ce qu'ils trouvaient autour d'eux dans la nature. Ils fabriquaient, entre autres, des instruments de musique et des jouets pour imiter les animaux (appeaux). Redécouvrez quelques-uns de ces instruments et leur construction.

Objectifs

- Découvrir des instruments de musique verte.
- S'initier au bricolage en manipulant du petit outillage.

Déroulement

- Explication des différentes familles d'instruments de musique et construction d'un cricri, de sifflets, échelette... pour former un orchestre très naturel.

Durée ½ journée (2h)
Lieu Forêt de Grimbosq
Contact 02 31 30 43 27
accueil@cpievdo.fr

Le + Possibilité de faire l'animation en classe



Niveau Cycles 2 à 4

L'ARBRE, DES RACINES À LA CANOPÉE

La forêt de Grimbosq, ce sont 475 hectares d'arbres de taille, de forme et d'espèces différentes. Découvrons l'arbre en tant qu'être vivant : son cycle de vie, les différents critères de reconnaissance mais aussi son évolution et son importance pour l'homme et les animaux aux cours des siècles.

Objectifs

- Comprendre l'évolution et les utilisations des forêts au cours des siècles.
- Découvrir la vie de l'arbre (le cycle de croissance et l'arbre au cours des saisons).
- Reconnaître un arbre grâce à différents critères d'observation.
- Respecter un milieu et ses êtres vivants.

Déroulement

- Observation de la forêt pour identifier les utilisations de la forêt par les hommes
- Activités ludiques pour comprendre le cycle de la vie de l'arbre et les critères de reconnaissance.
- Les élèves finiront la séance par la création d'une fiche d'identité d'un arbre.

Le + Animation possible en classe avec une observation des arbres dans et autour de l'école.

Durée 2h
Lieu Forêt de Grimbosq
Contact 02 31 30 43 27
accueil@cpievdo.fr





Niveau Cycles 2 & 3

TOUT SUR LES OISEAUX

Vous pensez tout connaître sur les oiseaux ? En êtes-vous bien sûr ? Au cours de cette animation, les élèves découvriront les bases pour devenir un ornithologue en herbe.

Objectifs

- Découvrir les différentes morphologies des oiseaux afin de comprendre leur régime alimentaire, leur milieu et leur mode de vie.
- Comprendre pourquoi certains oiseaux migrent et d'autres non.
- Reconnaître quelques oiseaux présents autour de chez vous.
- Apprendre à manipuler du matériel d'observation.

Déroulement

- Critères de différenciation des oiseaux (couleur, taille, cri...) et devinette sur leur régime alimentaire, habitat et cycle de vie.
- Atelier « construction de nids » avec des éléments de la nature (présentation de différentes sortes de nids).
- Manipulation de jumelles et observation dans la cour ou en dehors.



Le + À la demande, cette animation peut être couplée avec : Construction de nichoirs / Construction de mangeoires en matériaux recyclés et fabrication de boules à graines.

Durée

2h

Lieu

Animation dans l'école et aux abords

Contact

02 31 30 43 27
accueil@cpievdo.fr



Niveau Cycles 2 & 3

FLEURS & INSECTES

Le rôle de l'abeille domestique est bien connu mais elle ne travaille pas seule : bien d'autres insectes sauvages de la famille des papillons, des abeilles, des bourdons ou des coléoptères sont indispensables à la fécondation des fleurs. Autant d'espèces sauvages qui rendent, gratuitement, un inestimable service économique à l'Homme.

Objectifs

- Reconnaître un insecte.
- Découvrir la diversité des insectes pollinisateurs.
- Comprendre l'intérêt réciproque des fleurs et des pollinisateurs.
- Comprendre l'importance du rôle des pollinisateurs pour l'Homme.
- Aborder la reproduction des plantes à fleur.
- Agir pour préserver la biodiversité.

Déroulement

Dans le Musée : découverte des oiseaux urbains (diorama du musée « Les hôtes familiers de la ville »).

Dans le jardin :

- Gros plan sur une star de la pollinisation (le bourdon)
- Collecte de pollinisateurs dans le jardin et observation collective.
- Ateliers en groupe : De la fleur au fruit / Un monde sans pollinisateur (uniquement pour le Cycle 3).

Activité en salle : réalisation de petites mangeoires ou d'abris (selon la saison).



Le +

Fabrication de gîtes à insectes pour l'école et dégustation de miel possibles.

Durée

2h

Lieu

Caen (Musée d'initiation à la nature)

Contact

02 31 30 43 27
accueil@cpievdo.fr



Niveau Cycles 1 à 4

LES EXPERTS : LA NATURE À L'ÉCOLE

Lorsque nous parlons de nature, nous pensons à la mer, la campagne ou la montagne. Pourtant la nature est partout autour de nous... même au cœur des villes ! Il nous est ainsi possible de mettre en place des projets en faveur de la biodiversité dans tout type d'environnement.

Diagnostic à l'école, recherches et observations d'indices... les enfants apprendront à reconnaître, accueillir et favoriser la nature dans leur établissement scolaire. Ils deviendront de véritables experts et pisteurs de la faune vivant au plus près de chez eux et repartiront avec tous les éléments pour passer à l'action à l'école et à la maison !

Objectifs

- Découvrir la nature en ville et la petite faune utile au jardin.
- Comprendre comment les animaux se sont adaptés au milieu urbain.
- Agir pour préserver la biodiversité.

Déroulement

Découverte dans le Musée : les oiseaux urbains (diorama du musée « Les hôtes familiers de la ville »).

Dans le jardin :

- Recherche d'abris et nourriture pour les oiseaux.
- Collecte et recherche d'indices d'autres animaux présents (méthode d'inventaire pour le cycle 3).
- Observation des pollinisateurs.

Activité en salle : réalisation de petites mangeoires ou d'abris (selon la saison)

Durée

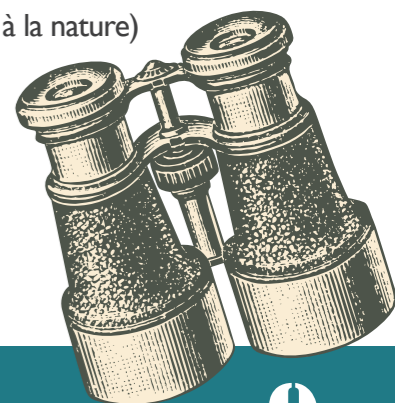
2h

Lieu

Caen (Musée d'initiation à la nature)

Contact

02 31 30 43 27
accueil@cpievdo.fr





Cycles 1 à 4
Lycée



LA TÊTE DANS LES PLUMES

Situé sur une des principales voies migratoires de l'Europe de l'Ouest, l'estuaire de l'Orne offre une étape et un abri intéressants à des centaines d'espèces d'oiseaux. Au fil d'un petit itinéraire côtier et de petites expériences, au printemps comme à l'automne, venez les découvrir.

Objectifs

- S'initier à la reconnaissance de quelques espèces d'oiseaux communes du littoral.
- Acquérir quelques éléments d'identification de base (clés de détermination, apprentissage de l'écoute...).
- Apprendre à utiliser des jumelles.
- S'initier à la biologie des oiseaux (reproduction, adaptation, migration...).
- Découvrir un espace naturel par l'intermédiaire de l'oiseau.

Déroulement

- Petit parcours de 2 à 3 km avec jumelles.
- Jeux sur l'adaptation des becs et pattes.
- Observation et identification à l'aide de clés de détermination.
- Jeux sur la migration.

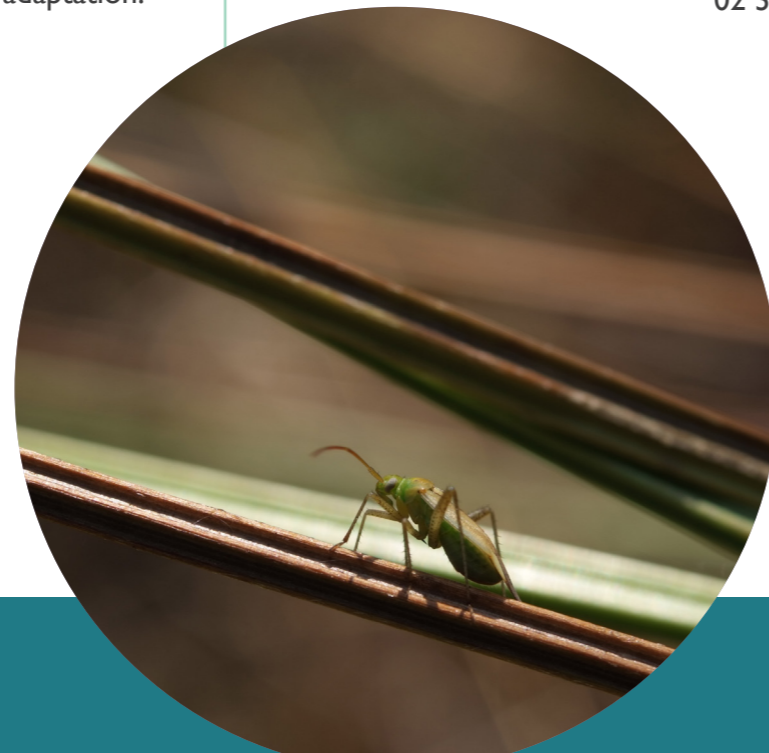


Le + Possibilité d'adapter le contenu en fonction du niveau.
Cycle 1 : « Histoires d'oiseaux » // Cycle 4 : Les notions seront plus poussées avec ajout de la notion d'évolution et d'adaptation.

Durée 1h30 à 2h30

Lieu Entre la pointe de la Roque et la réserve ornithologique du Gros Banc à Sallenelles (Maison de la nature et de l'estuaire)

Contact Maison de la nature et de l'estuaire
02 31 78 71 06 – mne@cpievdo.fr



Cycles 1 à 4

SECRETS D'INSECTES

La dune fossile et les prés salés regorgent de petits insectes par milliers. Comment les reconnaître ? Venez les attraper et les observer pour mieux appréhender ces bêtes si particulières.

Objectifs

- Comprendre le cycle de développement.
- S'initier à la reconnaissance de quelques espèces d'insectes.
- S'initier à la biologie des insectes (mode de vie, alimentation, reproduction).

Déroulement

- Chasse aux insectes.
- Observation et détermination des individus attrapés selon le niveau.
- Jeux autour des cycles du développement.

Cycle 4 : Les notions seront plus poussées avec ajout de la notion d'évolution et d'adaptation.

Durée 1h30 à 2h30

Lieu Sallenelles (Maison de la nature et de l'estuaire)

Contact Maison de la nature et de l'estuaire
02 31 78 71 06 - mne@cpievdo.fr



Cycles 2 à 4

GRENOUILLES ET COMPAGNIE

Quand on observe une mare, rien ne bouge ? Pas si sûr ! Au cours d'une petite pêche, découvrez les différents animaux de la mare qui se cachent si bien.

Objectifs

- S'initier à la reconnaissance de quelques espèces d'insectes (moustique et libellule) et de batraciens.
- Acquérir quelques éléments d'identification de base (clés de détermination, apprentissage de l'écoute...).
- S'initier à la biologie des batraciens et insectes (cycle de développement).

Déroulement

- En salle, préparation du matériel et règles de sécurité pour la pêche
- Par groupe, pêche dans la mare avec des épuisettes
- Retour en salle pour découvrir les différents animaux pêchés
- Observation et identification à l'aide d'une clé de détermination.

Cycle 4 : Les notions seront plus poussées avec ajout de la notion d'évolution et d'adaptation.



Le + Possibilité de faire l'animation à proximité de l'école.

Durée 1h30 à 2h30

Lieu Sallenelles (Maison de la nature et de l'estuaire)

Contact Maison de la nature et de l'estuaire
- 02 31 78 71 06
mne@cpievdo.fr





LITTORAL

[pêche • bord de mer • milieu humide • estuaire]



Cycles 1 & 2

L'ESTUAIRE DANS TOUS LES « SENS »

Souvent délaissés, nos cinq sens sont pourtant des organes de perception. Venez découvrir l'estuaire d'une autre manière et laissez-vous guider par votre ressenti.

Objectifs

- Éveiller l'intérêt de l'enfant pour la nature.
- Affiner les sens de l'observation et la créativité.
- Découvrir la diversité des êtres vivants dans la nature et apprendre à la respecter.

Déroulement

- Ecoute du paysage sonore de l'estuaire
- Halte gustative et tactile avec petite pêche dans le pré salé.
- Observation du paysage de l'estuaire
- Petits jeux ludiques sur les sens : palette de couleur, cueillette...

Durée 1h30 à 2h30

Lieu Sallenelles (Maison de la nature et de l'estuaire)

Contact Maison de la nature et de l'estuaire
02 31 78 71 06 - mne@cpievdo.fr

*Catalogues des expositions et outils pédagogiques téléchargeables sur www.cpievdo.fr



Cycles 1 à 4
Lycée

PÊCHE À PIED

Cette zone battue par les marées, qu'on appelle aussi l'estran, recèle une grande diversité de formes de vie. Chaussez vos bottes de pêcheur et partez à sa découverte sous forme d'une petite pêche à pied.

Objectifs

- Apprendre à identifier quelques espèces animales et végétales, les classer.
- Comprendre leur adaptation.
- Découvrir les relations qui lient les espèces entre elles.
- Apprendre à respecter l'environnement, les êtres vivants, comprendre la nécessité de préserver la biodiversité.

Déroulement

- Définition de l'estran et consignes de sécurité
- Recherche d'indices de présence d'animaux sur la plage à marée basse
- Récolte d'échantillons
- Observation et initiation à la classification à l'aide de l' « aquakit »



Le + Possibilité de mettre en place un aquarium en classe afin de prolonger le plaisir de la découverte mais aussi d'approfondir la connaissance de certaines espèces.

Durée 2h à 2h30 (en fonction de l'heure de la marée)

Lieu Activité praticable sur différents plages du Calvados (Luc-sur-mer, Lion-sur-mer, Merville-Franceville **plage**, Cabourg, Houlgate...) en fonction **de la provenance** de la classe.

Contact Maison de la nature et de l'estuaire
02 31 78 71 06 - mne@cpievdo.fr



Cycles 1 & 2

HISTOIRE D'OISEAUX

Les oiseaux sont des animaux qui fascinent et attirent. Guidés par le gravelot à collier interrompu, venez découvrir les oiseaux de l'estuaire et leur mode de vie.

Objectifs

- Découvrir les caractéristiques des oiseaux.
- S'initier à la reconnaissance de quelques espèces d'oiseaux communes du littoral.
- Aborder les régimes alimentaires et les adaptations.

Déroulement

- Histoire contée sur les oiseaux de l'estuaire dans l'exposition permanente.
- Petits jeux sur la nutrition et la migration.
- Puzzle « Bec et pattes ».
- Petite balade d'observation sur le terrain.



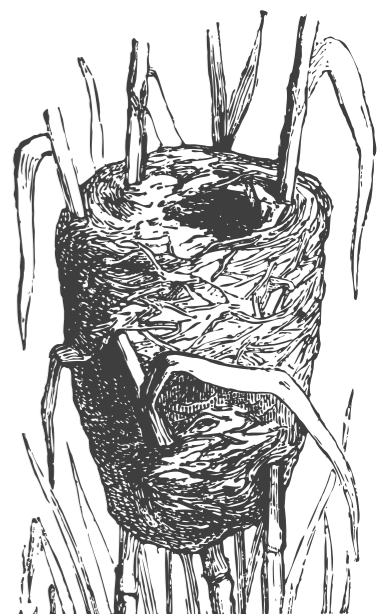
Le + Sur demande il est possible d'orienter sur un sujet en particulier (ex : le chant).

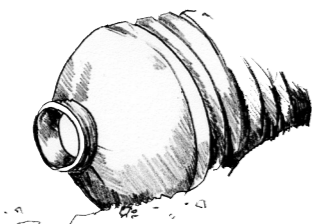
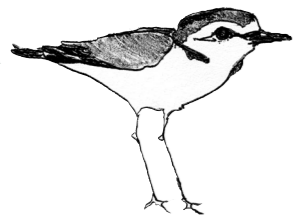
Durée
Lieu

1h30 à 2h
Sallenelles (Maison de la nature et de l'estuaire)

Contact

Maison de la nature et de l'estuaire - 02 31 78 71 06
mne@cpievdo.fr





RIVAGE PROPRE

- programme pédagogique sur le littoral calvadosien -

« Rivage Propre » a pour objectif la préservation du patrimoine naturel du Calvados, de la faune et de la flore du haut de plage notamment sur les lisses de mer. Une sortie pas comme les autres pour porter une attention toute particulière aux différentes formes de vie sur le littoral impactées par des pollutions, surtout celles bien visibles des macro-déchets qui perturbent trop souvent des espaces littoraux si fragiles.

Objectifs

- Découvrir le fonctionnement d'un écosystème littoral (laisse de mer, classifications simplifiées des organismes vivants).
- Réaliser un chantier symbolique sur un des sites choisis des côtes du Calvados.
- Comprendre les interrelations du milieu naturel avec les aménagements et les activités humaines.
- Comprendre l'impact des déchets sur le milieu naturel, leurs facteurs de transport et d'accumulation sur le littoral et réfléchir à leur devenir et les réductions possibles...

Déroulement Exemple sur 1 demi-journée « Initiation à l'écologie du littoral » :

- Lecture de paysage du littoral choisi.
- Récolte, recherche de différentes espèces sur la laisse de mer.
- Observation et classification de la faune et de la flore.
- Récolte et identification des déchets présents (qualitatif et quantitatif).
- Recensement des activités humaines et approche de la gestion du littoral.
- Estimation des impacts de ces déchets dans notre environnement.

Le + Des animations à la carte pour créer un véritable projet pédagogique sur le thème du littoral (1 à 3 demi-journées suivant la nature de votre projet et de vos attentes, le niveau du groupe ...). Gratuit pour les classes du Calvados en fonction des places disponibles.

Durée 1h30 à 3 demi-journées
Lieu Activité praticable sur différentes plages du Calvados
Contact Maison de la nature et de l'estuaire
 02 31 78 71 06
ijjegourel@cpievdo.fr



LITTORAL

[pêche • bord de mer • milieu humide • estuaire]



LA LAISSE DE MER

Des coquillages, des algues, des galets... et beaucoup d'autres choses surprenantes. En haut de la plage, la laisse de mer renferme de véritables trésors. Après avoir découvert ce milieu insolite, vous ne verrez plus la plage comme avant.

Objectifs

- Découvrir le fonctionnement de la plage et la formation de la laisse de mer.
- Se questionner sur l'origine des éléments apportés par la mer (naturels / non naturels).
- Découvrir les petits animaux de la plage et de la dune, leur rôle dans l'écosystème.
- Apprendre à distinguer l'origine des éléments apportés par la mer (vivant / non vivant).
- Identifier l'impact des activités humaines et la fragilité du milieu vivant.

Déroulement

- Définition de la laisse de mer.
- Découverte des différents éléments de la laisse de mer.
- Classification des éléments récoltés et questionnement sur leur origine.
- Identification, anecdotes de quelques animaux et plantes de la plage ainsi que de la dune.
- Jeux sur la plage (bêrets, course...).
- Découverte du gravelot à collier interrompu.
- Petit conte pour apprécier le milieu (pour les cycles 1 et 2)

Le + À la demande, possibilité d'aborder le phénomène des marées.

Durée 1h30 à 2h30
Lieu Activité praticable sur différentes plages du Calvados (Luc-sur-mer, Lion-sur-mer, Merville-Franceville **plage**, Cabourg, Houlgate...) en fonction **de la provenance** de la classe.

Contact Maison de la nature et de l'estuaire
02 31 78 71 06 - mne@cpievdo.fr





Du cycle 2
ou lycée



DECOUVERTE DE L'ESTUAIRE

Lieu où le fleuve et la mer s'entremêlent au rythme des marées, l'estuaire est un milieu aquatique saumâtre bien à part. Au cours d'une balade, découvrez son fonctionnement, sa faune, sa flore et les activités humaines qui y sont pratiquées.

Objectifs

- Connaître la définition d'un estuaire
- Comprendre le mécanisme des marées dans un estuaire
- Etablir le lien entre le milieu et les espèces (faune ou flore) qui s'y trouvent
- Identifier et reconnaître les espèces animales et végétales de l'estuaire
- Travailler en équipe

Déroulement

- Lecture de paysage et atelier sur le fonctionnement des marées
- Zoom sur le cycle de l'eau et la place de l'estuaire
- Récolte et observation de quelques animaux et plantes caractéristiques d'un milieu saumâtre lors d'une pêche
- Jeux de synthèse (chaîne alimentaire, répartition des êtres vivants en fonction du type de milieu)



Le + Possibilité de rajouter d'autres notions en fonction de votre projet (ex : la chaîne alimentaire, la reproduction, ...)

Durée 2h à 2h30

Lieu Sallenelles (Maison de la nature et de l'estuaire)

Contact Maison de la nature et de l'estuaire
02 31 78 71 06
mne@cpievdo.fr

*Catalogues des expositions et outils pédagogiques téléchargeables sur www.cpievdo.fr



Du cycle 2
ou lycée

LE PLANCTON QUI EST-IL ?

Peu connu, le plancton est partout autour de nous sans qu'on ne le sache. L'atmosphère... C'est grâce à lui ! La vie sur terre... c'est encore lui ! Découvrez ses super pouvoirs et ouvrez les yeux sur ce monde minuscule que l'on connaît si peu, alors qu'on lui doit tout !

Objectifs

- Maîtriser la manipulation du matériel d'optique et la création d'échantillon
- Connaître la notion de « plancton » et 3 espèces représentatives
- Etablir la corrélation entre le plancton, l'Homme et les problématiques environnementales
- Travailler en équipe

Déroulement

Plusieurs solutions en fonction du cycle et de l'animation choisie :

- Cycles 2 et 3 : Merveilleux plancton – découverte sensorielle et artistique
- Cycle 3 et + :
 - Immersion dans le plancton avec sortie de terrain – découverte scientifique
 - Menez l'enquête – jeu d'énigme pour découvrir le plancton
- Cycle 4 et + : Les aventures des super planctons – projet interdisciplinaire avec une 1ère séance sur la découverte du plancton puis un accompagnement d'une création littéraire, BD ou Nouvelle, à vous de voir !



Les + - Projet pluridisciplinaire sur mesure accompagné par des chargé(e)s d'actions éducatives, adapté au programmes scolaires pour atteindre vos objectifs pédagogiques.
- En lien avec l'exposition « Plancton, voir l'invisible »

Durée de 2h à plusieurs jours (selon le projet)

Lieu Dans votre établissement et dans l'estuaire de l'Orne à Sallenelles (Maison de la nature et de l'estuaire)

Contact Maison de la nature et de l'estuaire
02 31 78 71 06
mne@cpievdo.fr





Niveau Du cycle 2
ou lycée

LA BAIE PAS À PATTES : TRACES ET EMPREINTES

Observer les animaux en pleine nature demande patience et chance car ils sont discrets et farouches, s'enfuient et se cachent à l'approche de l'homme, ou ne sortent que la nuit... Pourtant les animaux laissent de nombreuses traces de leur présence derrière eux : empreintes, terriers, nids, plumes, restes de repas ...et aussi leurs crottes ! Les excréments constituent le 2ème indice le plus présent dans la nature après les traces de pattes. Aujourd'hui ensemble, nous allons nous mettre dans la peau d'un ichnologue pour découvrir les crottes des animaux !

Objectifs

- Reconnaître les différentes traces et identifier l'animal.
- Etre calme et silencieux pour évoluer dans un milieu naturel.
- Travailler en équipe.
- Développer le sens de l'observation.

Déroulement

- Temps en salle avec explication des différentes définitions.
- Petit jeu autour des espèces, de leurs traces et de leur milieu.
- Au choix : modelage d'une empreinte ou fabrication de crottes.
- Temps en extérieur avec recherche d'indices



Le + Il est possible de louer l'exposition « Marchez dedans ça porte bonheur- sur les traces et indices de la faune normandes ».

Durée 2h à 2h30

Lieu Sallenelles (Maison de la nature et de l'estuaire)

Contact Maison de la nature et de l'estuaire
02 31 78 71 06
mne@cpievdo.fr



*Catalogues des expositions et outils pédagogiques téléchargeables sur www.cpievdo.fr

LITTORAL

[pêche • bord de mer • milieu humide • estuaire]

Niveau Cycles 3 & 4
Lycée

POURQUOI LE CLIMAT CHANGE-T-IL SUR NOTRE LITTORAL ?

Quels impacts ? Comment agir ? Montée des eaux, érosions des plages, tempêtes plus importantes et destructrices... le changement climatique s'observe sur nos côtes. En classe et sur le terrain, en toute saison, expériences scientifiques, jeux, observations et déductions vous permettent d'aborder le sujet.

Objectifs

- Découvrir les principaux impacts du changement climatique sur la faune, la flore, les paysages et l'Homme
- Acquérir 5 informations clés sur le recul du trait de côte
- Savoir mettre en place un protocole scientifique
- Développer la capacité d'analyse et de déduction

Déroulement

Si en classe :

- Contexte historique et étude revue de presse
- Expériences scientifiques
- Jeu de rôle

Si sortie de terrain :

- Cartographie
- Etudes des espèces
- Projection dans l'avenir



Les + - Projet pluridisciplinaire sur mesure accompagné par des chargé(e)s d'actions éducatives, adapté au programmes scolaires pour atteindre vos objectifs pédagogiques.
- Des outils de médiation spécifiques comme le jeu d'anticipation « Agir ou subir », la « fresque du Climat » ou des expériences scientifiques.

Durée de 2h à plusieurs jours (selon le projet)

Lieu Dans votre établissement et dans l'estuaire de l'Orne à Sallenelles (Maison de la nature et de l'estuaire)

Contact Maison de la nature et de l'estuaire
02 31 78 71 06
mne@cpievdo.fr





climat...



Cycle 3

Y'A PAS QUE LE CLIMAT

La vie est possible sur Terre grâce à la chaleur du Soleil et à un phénomène naturel appelé « effet de serre ». Sans ce phénomène, la température à la surface de la Terre serait de -17°C. Mais, depuis un siècle environ, les activités humaines rejettent aussi des gaz à effet de serre qui s'accumulent en quantités croissantes dans l'atmosphère. Ceci entraîne un dérèglement du

Objectifs

- Distinguer les mécanismes de l'effet de serre naturel et effet de serre additionnel ou anthropologique.
- Prendre conscience des origines et des conséquences du dérèglement climatique.

Déroulement

- Introduction par photo langage : recueil des connaissances et lien avec l'actualité
- Approche expérimentale pour comprendre la composition de l'atmosphère, l'effet de serre et ses conséquences (trait de côte et pollution de l'air). Un livret avec une expérience par page, des schémas à reproduire. 6 ilots à créer pour que les élèves puissent manipuler en sous groupe.
- Discussion sur les solutions, les éco gestes

Durée ½ journée (2 à 3 heures)

Lieu En salle

Contact Atelier Éducation à l'Environnement vers un Développement Durable
02 31 50 10 59 - aedd@cpievdo.fr



à partir de la 3ème

LA FRESQUE DU CLIMAT

Vous voulez contribuer à la lutte contre le changement climatique mais vous ne savez pas comment ?

L'atelier collaboratif « la Fresque du Climat » vous permettra de comprendre et d'appréhender les principaux enjeux du dérèglement climatique pour passer à l'action. En retraçant les liens de cause à effet avec des cartes, les participants peuvent pour la première fois prendre du recul et comprendre les enjeux climatiques dans leur globalité.

Objectifs

- Prendre conscience de l'ampleur du dérèglement climatique, des causes jusqu'aux conséquences.
- Collaborer et communiquer en groupe
- S'exprimer sur son ressenti (émotions) vis à vis du changement climatique
- Discuter des solutions individuelles ou collectives à mettre en place pour lutter contre le changement climatique
- Stimuler la créativité et l'imaginaire

Déroulement

- Les participants doivent coopérer pour retrouver les liens de causalité entre les différentes cartes.
- La première phase consiste à placer l'ensemble des 42 cartes et à dessiner des flèches entre les cartes. C'est la **phase intellectuelle**.
- La deuxième phase consiste à faire parler les participants sur leurs **émotions**, sur ce qu'ils ressentent en voyant la fresque dans sa globalité.
- La dernière phase de la fresque consiste à faire réfléchir les participants sur les éventuelles solutions au dérèglement climatique, notamment des **solutions** qu'ils peuvent mettre en place à leur échelle.



Le + La fresque est destinée à tous les public à partir de 15 ans et plus. Il existe aussi une fresque junior (dès 10 ans) qui a été simplifiée. Toutes les données utilisées dans les cartes de la fresque proviennent des rapports du GIEC.

Durée 3h

Lieu En salle

Contact Atelier Éducation à l'Environnement vers un Développement Durable
02 31 50 10 59 - aedd@cpievdo.fr



Cycle 3 CM2

DE L'AIR

- Approche expérimentale -

Par groupe de 4 à 6, les élèves expérimenteront la question de la qualité de l'air intérieur. Le matériel expérimental est fourni pour 6 postes de travail.

Objectifs

- Définir ce qu'est l'air et ses usages. Définir et identifier les pollutions de l'air.
- Imaginer les gestes simples pour préserver une bonne qualité de l'air intérieur.
- Approche expérimentale : Observation, manipulation, analyse, expression / Questionnements et émissions d'hypothèses / Confrontation des résultats avec leurs savoirs initiaux.

Déroulement

- Recueil des connaissances initiales sur l'air.
- C'est quoi l'air ? Composition d'expériences pour « voir » l'air .
- À quoi sert l'air ? / Expériences sur :
la fréquence respiratoire / la capacité pulmonaire / la combustion.
- Panneau ARS : Pourquoi a-t-on besoin d'air ?
- La pollution de l'air intérieur et extérieur, naturelle et anthropique.

Durée 2h30

Lieu En salle

Contact

Atelier Éducation à l'Environnement vers un Développement Durable
02 31 50 10 59 - aedd@cpievdo.fr





Du cycle 2
au lycée

COMPOSTAGE

Parce que nos poubelles débordent, comment valoriser nos déchets organiques ? Qu'est ce que le compostage ? Découverte du cycle de vie, de la faune du sol et du fonctionnement d'un composteur à travers des jeux, de la manipulation et des techniques d'animation participative.

Objectifs

- Sensibiliser les élèves à la réduction des déchets par la pratique du compostage.
- Découvrir le cycle de la matière organique et ses acteurs.
- Découvrir le fonctionnement du composteur.
- Apprendre à utiliser un composteur.

Déroulement

- Retour sur le tri sélectif.
- Le processus du compostage.
- La faune du composteur et la vie du ver.
- Entretien son composteur ou utiliser le compost mûr.



Le + Peut s'intégrer dans un projet sur le jardinage ou les déchets. Possibilité de prise en charge par le Syvedac* via un appel à candidature : <https://syvedac.org/animations-jeunesse>.

Durée ½ journée (2 à 3 h)

Lieu En salle

Contact Atelier Éducation à l'Environnement vers un Développement Durable
2 31 50 10 59 - aedd@cpievdo.fr

*Catalogues des expositions et outils pédagogiques téléchargeables sur www.cpievdo.fr



Du cycle 3
au lycée

ARRÊTONS DE NOURRIR NOS POUBELLES !



Jeter de la nourriture, un geste devenu banal. Et pourtant, cela entraîne des conséquences considérables sur les plans environnemental, économique et social. Prendre conscience de l'ampleur de ces impacts est primordial afin d'agir contre le gaspillage alimentaire.

Objectifs

- Découverte des enjeux du gaspillage alimentaire.
- Réflexion autour de solutions contre le gaspillage alimentaire.

Déroulement

Classe entière et petits groupes de travail :

- Approche globale : identification des causes et conséquences du gaspillage alimentaire en France et dans le monde.
- Approche individuelle : son positionnement en tant que consommateur.
- Proposition collective de solutions contre le gaspillage alimentaire.
- Synthèse.



Le + Peut s'intégrer dans un projet sur l'alimentation ou les déchets. Possibilité de prise en charge par le Syvedac* via un appel à candidature : <https://syvedac.org/animations-jeunesse>.

Durée ½ journée (2 à 3 heures)

Lieu En salle

Contact Atelier Éducation à l'Environnement vers un Développement Durable
02 31 50 10 59 - aedd@cpievdo.fr

* Plus d'infos sur territoire du SYVEDAC ici : <https://syvedac.org/collectivites-adherentes>

DÉVELOPPEMENT DURABLE

[climat • déchet • gaspillage alimentaire • santé environnement]



à partir du
cycle 3

L'USINE DE VALORISATION ÉNERGÉTIQUE

L'UVE de Colombelles vous ouvre ses portes et vous révèle les secrets de la valorisation de nos déchets. Découvrez un espace pédagogique de 80m2 dédié à la réduction et au tri des déchets, ainsi qu'au recyclage des matières et en option... un espace pédagogique extérieur avec la possibilité de participer au défi « Pique-nique zéro déchet » !

Objectifs

- Suivre les étapes de traitement des déchets incinérés.
- Comprendre où se situe l'incinération parmi les modes de traitement des déchets.
- Rappeler à chacun que les déchets c'est l'affaire de tous.

Déroulement

- Présentation de l'usine en vidéo
- Le tri sélectif en pratique.
- Visite au cœur de l'usine depuis le hall de débarquement des camions poubelle jusqu'à la zone de traitement des fumées en passant par les fours/chaudières.



Le + Un livret enfant et enseignant est donné pour compléter la visite. Possibilité d'intervention à l'école autour de la thématique des déchets.

Animation proposée & financée par le Syvedac et animée par le CPIE.

Durée De 1/2 journée à la journée, selon projet

Lieu Usine de Valorisation Énergétique (Colombelles)

Contact Syvedac
- contact@syvedac.org





LA STATION D'ÉPURATION DU NOUVEAU MONDE

Située à Mondeville, la station d'épuration du Nouveau Monde ouvre ses portes pour découvrir le traitement des eaux usées de Caen la Mer. La visite permet de comprendre la difficulté et l'importance du nettoyage des eaux sales. À l'aide d'un microscope et d'une salle de projection, les visiteurs découvrent le petit monde qui vit et nettoie nos eaux.

Objectifs

- Montrer les techniques et les étapes du traitement des eaux usées.
- Resituer la station d'épuration dans le contexte d'une gestion globale de l'eau.

Déroulement

- Présentation de l'usine, l'intérêt du traitement des eaux usées, le cycle de l'eau.
- Visite de l'usine selon un circuit pédagogique sécurisé.
- Observation grâce au microscope de la faune vivant dans les bassins de traitement biologique.



Le + Peut s'intégrer dans un dispositif « Classe d'eau ».

Livret pédagogique téléchargeable sur le site
www.cpievdo.fr

Durée

1h30 (minimum)

Lieu

Station d'épuration Nouveau Monde (Mondeville)

Contact

Atelier Éducation à l'Environnement vers un Développement Durable
- 02 31 50 10 59
- aedd@cpievdo.fr



LES CYCLES DE L'EAU

LE CYCLE NATUREL

On surnomme notre Terre la « Planète bleue ». L'eau y est présente partout, sous de multiples formes. Elle se déplace et se transforme d'un état à l'autre, suivant perpétuellement son cycle naturel entre océans, rivières, atmosphère, sous-sols et plantes.

Objectifs

- Découvrir les différentes étapes du cycle naturel de l'eau
- Prendre conscience de la nécessité de préserver la ressource (raréfaction de la ressource)

Déroulement

- Les étapes du cycle de l'eau
- Les états de l'eau
- La formation des nappes phréatiques (notion perméable/imperméable)
- Synthèse

- Alternance d'ateliers individuel, en petit groupe ou classe entière.

- Alternance des approches pédagogiques (expérimentation scientifique, vidéo, recherche active)

Durée 1/2 journée variable selon le niveau

Lieu En classe



LE CYCLE DOMESTIQUE

Alors que les besoins en eau dans le monde ne cessent d'augmenter, la ressource est quant à elle limitée. Aussi l'enjeu pour les années consiste à préserver la quantité et la qualité de l'eau pour assurer une quantité d'eau douce disponible pour la population.

Objectifs

- Découvrir les différentes étapes du cycle domestique de l'eau
- Prendre conscience de la nécessité de préserver la ressource (pollution/gaspillage)

Déroulement

- Le pompage de l'eau et son traitement pour la rendre potable
- Le fonctionnement du château d'eau
- Les usages domestiques
- L'épuration de l'eau usée
- Synthèse

Durée 1/2 journée variable selon le niveau

Lieu En classe

Contact

Atelier Éducation à l'Environnement vers un Développement Durable
- 02 31 50 10 59
- aedd@cpievdo.fr



Niveau Cycle 3

CAEN, LA MÉMOIRE PERDUE DE L'EAU - Balade commentée -

Lors de cette visite plongez dans l'histoire aquatique de la ville de Caen. Remontez le temps et traquez les indices du passage de l'Orne et de l'Odon aujourd'hui disparus. Une balade atypique pour découvrir sa ville autrement.

Objectifs

- Découvrir le passé aquatique de la ville de Caen.
- Découvrir les activités humaines et domestiques liées à l'eau.
- Comprendre les évolutions d'une ville à travers l'histoire.
- Apprendre à se repérer avec un plan.

Déroulement

- En classe entière et accompagnée par un animateur : balade découverte organisée en 13 étapes allant du boulevard Aristide Briand au Bassin Saint Pierre.
- Chaque élève dispose d'un livret parcours découverte. Un plan et des indications tout au long du livret indiquent aux élèves comment se rendre d'une étape à une autre.
- A chaque étape, les élèves doivent analyser, observer, comparer des images d'archives, images actuelles, nom de rues pour comprendre l'évolution de la ville et les enjeux liés à la présence de l'eau.
- L'animateur apporte des éléments complémentaires au fur-et-à-mesure de la visite.



Niveau Cycle 3

CAEN, LA MÉMOIRE PERDUE DE L'EAU - En autonomie -

Parcourez la ville avec vos élèves à la découverte des cours d'eau aujourd'hui disparus. Plongez dans l'histoire aquatique de la ville de Caen, remontez le temps et traquez les indices du passage de l'Orne et de l'Odon. Au cours de cet itinéraire, les élèves ont chacun un livret pédagogique qui les guidera dans leur découverte. Une balade atypique pour découvrir sa ville autrement.

Objectifs

- Découvrir le passé aquatique de la ville de Caen, les activités humaines et domestiques liées à l'eau.
- Comprendre les évolutions d'une ville à travers l'histoire.
- Apprendre à se repérer avec un plan.

Déroulement

- Balade découverte organisée en 13 étapes allant du boulevard Aristide Briand au Bassin Saint Pierre.
- Chaque élève dispose d'un livret parcours découverte contenant un plan et les indications nécessaires pour se rendre d'une étape à une autre.
- A chaque étape, les élèves doivent analyser, observer, comparer des images d'archives, images actuelles, nom de rues pour comprendre l'évolution de la ville et les enjeux liés à la présence de l'eau.

Il est recommandé aux enseignants de réaliser le parcours auparavant afin de bien repérer et maîtriser les déplacements et les lieux à faire observer aux élèves.



Peut s'intégrer dans un dispositif « Classe d'eau ». Pour prolonger la visite possibilité d'emprunter le kit pédagogique « Caen, la mémoire perdue de l'eau » et l'exposition « Je t'écris de la Petite Venise »*.

Durée 2h30
Lieu Caen
Contact Atelier Éducation à l'Environnement vers un Développement Durable
02 31 50 10 59 - aedd@cpienvdo.fr

Niveau Cycle 3 et 4

À LA DÉCOUVERTE DES PAYSAGES DE LA SUISSE NORMANDE

Qu'est-ce qu'un paysage ? C'est ce à quoi cette animation va essayer de répondre grâce aux panoramas de Suisse Normande (Rochers des Parcs, de la Houle...) qui se prêtent tout particulièrement à l'analyse. Un paysage nous en dit long sur l'évolution des pratiques de l'homme.



Objectifs

- Apprendre à observer et se situer dans l'espace (lire un plan, une photo, une carte), enrichir son vocabulaire, favoriser les représentations artistiques et personnelles, décrypter les signes et symboles dans le paysage.
- Apprendre à utiliser du matériel d'orientation (boussole).
- Reconnaître les espèces animales et végétales typiques de ces reliefs.

Déroulement

- Réalisation de croquis de situation, de dessins paysagers
- Recherche d'éléments naturels et de patrimoine propres aux milieux.



Cette animation peut être effectuée aux abords de l'école si le milieu s'y prête.

Durée 2 à 3h
Lieu Sur site (Suisse-Normande)
Contact 02 31 30 43 27 - accueil@cpienvdo.fr

Labels & agréments

Le label national « CPIE » constitue une garantie de qualité et de rigueur des actions éducatives de l'association. Regroupés au sein d'une Union Nationale, les CPIE sont répartis sur la France Métropolitaine et les départements d'Outre-Mer.

Le CPIE est agréé « association éducative complémentaire de l'enseignement public » par le Ministère de l'Éducation Nationale (arrêté rectoral du 1/1/ 2010).

Le CPIE est également conventionné avec la Fondation pour l'Éducation à l'Environnement en Europe comme « relais local du réseau Éco-école ».



Accompagnement de vos démarches de développement durable

Un accompagnateur spécialisé conseille les équipes pédagogiques et favorise un travail collectif avec l'ensemble des parties prenantes de l'établissement pour une gestion durable et globale de l'établissement et des équipements.

Objectifs

Favoriser la mise en place de démarche de développement durable à l'échelle d'une classe ou d'une école. Les projets accompagnés pourront ainsi s'inscrire dans les démarches « Éco-écoles », « Agenda 21 » ou E3D (Établissement en Démarche de Développement Durable).

Déroulement

3 réunions avec l'ensemble des parties prenantes (équipes éducatives et gestionnaires d'équipement) permettront de mettre en place un diagnostic, de définir les orientations et le plan d'actions et d'en assurer le suivi et l'évaluation.

Articulation possible avec des actions de lutte contre le gaspillage alimentaire, compostage, qualité de l'air intérieur.

Contact

Atelier Éducation à l'Environnement vers un Développement Durable (AEDD)

02 31 50 10 59 - aedd@cpienvdo.fr

Accompagnement ...

Si vous avez un besoin particulier ou pour enrichir vos projets liés à l'environnement et au développement durable, le Centre de Ressources en Environnement peut vous accompagner et vous fournir les outils pour leur mise en œuvre : livres expositions, malles pédagogiques, petit matériel d'observation, etc.

Tous les mercredis

De 14h à 17h30

cre@cpienvdo.fr

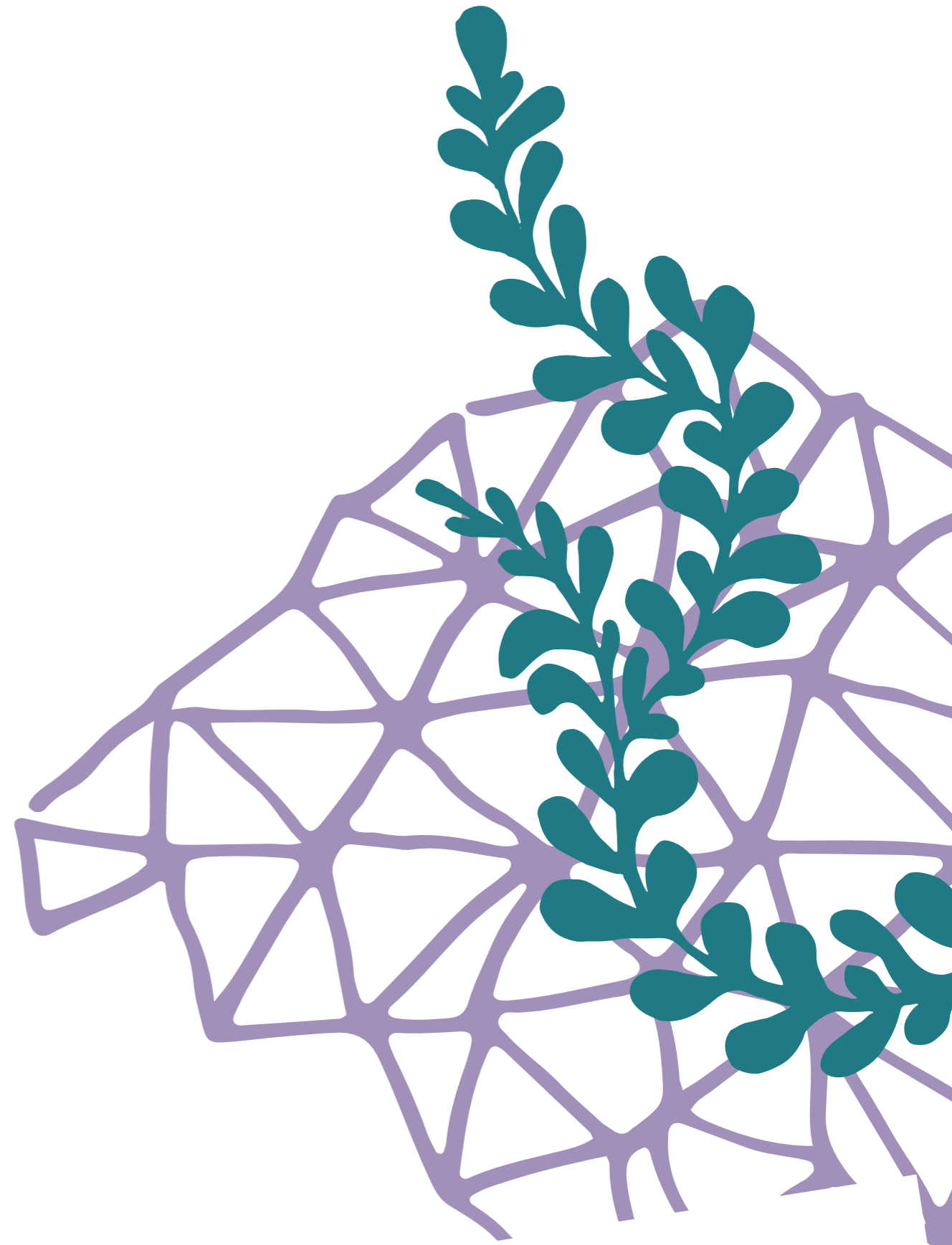
CPIE Vallée de l'Orne

Enceinte de l'Abbaye aux
Hommes
14054 Caen cedex 4

Contact :

02 31 30 43 27
accueil@cpievdo.fr

40 ans d'éducation **à l'environnement !**



Le CPIE bénéficie, dans la mise en oeuvre de ses activités éducatives, du soutien du Conseil Départemental du Calvados et de la Ville de Caen.